



Presenta  
Viaggi  
di Nozze







**La luna, si sa, è il pianeta degli innamorati, e il viaggio di nozze è come un volo su un altro pianeta: si provano emozioni come in nessun altro viaggio.**

Siamo nati nel 1991 puntando ad offrire il servizio migliore nel settore dei viaggi di nozze e pensiamo di esserci riusciti. La continua ricerca del servizio migliore, della cura dei particolari, e perché no, dei prezzi più convenienti, sono sempre stati i nostri obiettivi primari.

Dopo il faticativo sì, concedetevi il viaggio che avete sempre sognato, noi pensiamo a tutto quel che serve per regalarvi il giusto compromesso tra divertimento e intimità, itinerari culturali e resort di lusso, avventurosi tour nella natura e trattamenti all-inclusive senza stress.

Le proposte che seguono sono solo alcuni esempi tratti dalla nostra programmazione dal quale potrete prendere spunto per scegliere la destinazione dei vostri sogni.

Vi aspettiamo!







# Indice

Sud Africa	4	Polinesia Francese	21
Seychelles	7	Isole Cook	23
Antille Francesi	10	Nuova Caledonia	26
Aruba	13	Australia	28
Messico	14	Nuova Zelanda	31
Stati Uniti	17	Condizioni generali	34

Questo catalogo nasce per aiutarvi nella scelta di itinerari alternativi ai "classici" viaggi di nozze.

Il nostro punto di forza è, da sempre, la costruzione di itinerari su misura in molte destinazioni nel mondo, i programmi che seguono sono solo alcune delle molte soluzioni possibili per cui non esitate a contattarci per richiedere il vostro itinerario "su misura"!





# Sud Africa

## FORMALITÀ D'INGRESSO:

Passaporto in corso di validità: deve essere valido per tutta la durata del viaggio con una validità residua di almeno 6 mesi. Non è richiesto alcun visto. All'arrivo in aeroporto viene rilasciato un permesso temporaneo di permanenza valido fino alla data del biglietto aereo del rientro ma può essere prolungato dalle autorità competenti mostrando prove specifiche di rientro posticipato. Norme valide per i soli cittadini con passaporto italiano. Dal 26/06/2012 tutti i minori dovranno possedere un passaporto proprio pertanto non sono più valide le iscrizioni dei minori sul passaporto dei genitori, che a sua volta invece resterà valido per il solo titolare fino alla sua naturale scadenza.

## CLIMA:

Situato nell'emisfero australe ed immediatamente a sud del Tropico del Capricorno è caratterizzato da un clima secco e mite. Rispetto all'Italia le stagioni sono invertite la nostra estate è quindi il loro inverno. A seconda della zona che si intende visitare bisogna tenere presente che le temperature possono variare dai 3 ai 23 gradi centigradi in inverno e dai 14 ai 30 gradi centigradi in estate. L'escursione termica tra il giorno e la notte può far registrare notevoli sbalzi di temperatura, soprattutto nella zona dell'Altopiano.

Lungo le coste orientali, lambite dall'Oceano Indiano, la corrente che proviene dall'equatore, mitiga il clima e lo rende temperato tutto l'anno, mentre lungo le coste occidentali, interessate dalla corrente dell'Oceano Atlantico, il clima è più secco e l'escursione termica maggiore.

Non esiste una vera e propria stagione delle piogge, comunque è certamente più facile trovare una bella giornata di sole che una di pioggia.

## PATENTE:

La patente italiana è ufficialmente riconosciuta dalle autorità sudafricane quindi è possibile viaggiare in auto liberamente per tutto il territorio, è però consigliabile munirsi di patente internazionale possibilmente tradotta in inglese. La guida è a sinistra come in Gran Bretagna.

## LINGUA:

11 sono le lingue ufficiali ma la più parlata oltre all'inglese è lo Zulu, seguito dallo xhosa, afrikaans, pedi, tswana, sotho, tsoga, swati, venda e ndebele.

## MONETE E CAMBIO:

La moneta locale è il Rand pari a circa 0,11 Euro. I Rand non sono reperibili in Italia. Non è possibile cambiare i Rand al rientro presso le nostre banche; eventualmente si possono cambiare in aeroporto prima della partenza esibendo la ricevuta del cambio effettuato all'arrivo in Sudafrica. Si consiglia di effettuare il cambio in aeroporto all'arrivo o presso le banche locali. Le maggiori carte di credito sono accettate quasi ovunque, tranne nei distributori di benzina mentre si potrebbero trovare difficoltà nei centri minori.

## FUSO ORARIO:

1 ora in avanti rispetto all'Italia. Il paese non adotta l'ora legale e quindi quando questa entra in

vigore in Italia non c'è differenza di fuso orario tra i due paesi.

## ELETTRICITÀ:

220/240 V e 50hz. La maggior parte delle prese di corrente sono a tre grossi spinotti rotondi, quindi bisogna munirsi di adattatore universale reperibile esclusivamente in loco.

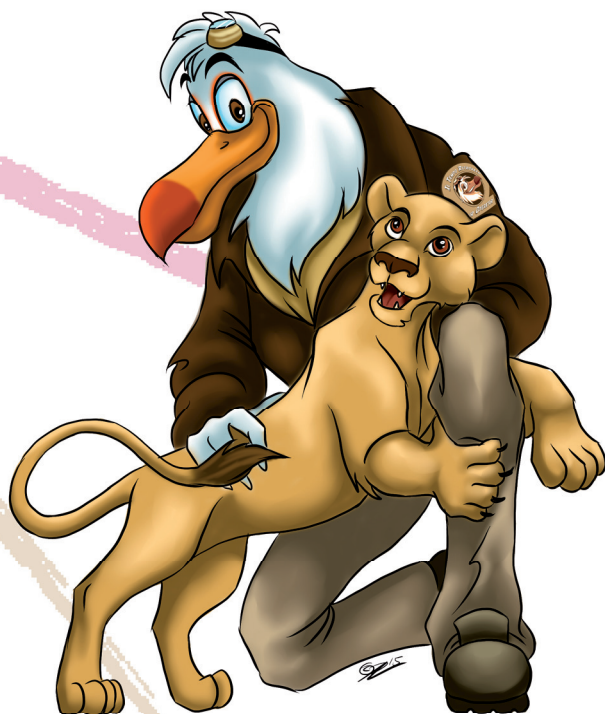
## ABBIGLIAMENTO:

Consigliamo abiti leggeri e comodi durante il periodo estivo, mentre durante l'inverno consigliamo di vestirsi a strati e per la sera è bene avere con sé golf e maglie di cotone in estate e maglioni e giacconi d'inverno, per contrastare le escursioni termiche, sia in città che durante i safari. Per questi ultimi consigliamo abiti dalle tonalità chiare in modo tale da non innervosire gli animali che incontrerete.

## ASSISTENZA SANITARIA E VACCINAZIONI:

Le strutture e l'assistenza medica in Sudafrica sono di livello pari a quello europeo, tuttavia è bene ricordare che per i cittadini della Comunità Europea il servizio medico è a pagamento quindi è consigliabile stipulare una polizza per spese mediche. Non è richiesta alcuna vaccinazione particolare anche se è generalmente richiesta la profilassi antimalarica per chi si reca nelle riserve di Mpumalanga, Kruger e di KwaZuluNatal nella stagione umida (da ottobre a marzo).

**I pacchetti che seguono sono solo alcune delle molte soluzioni possibili, inoltre si possono abbinare estensioni mare in Mozambico, Mauritius e Seychelles; contattateci per un preventivo su misura!**





# Self Drive Sud Africa on the Road



## 1° giorno • Italia • Cape Town

Partenza per Cape Town. Pasti e pernottamento a bordo.

## 2° giorno • Cape Town

Arrivo a Cape Town incontro con l'assistente italiano e consegna dei documenti. Ritiro dell'auto Gruppo B e proseguimento per AZAMARE CAMPS BAY cena libera.

## 3° giorno • Cape Town

Dopo la colazione intera giornata da dedicare alla visita di Cape Peninsula. Procedete lungo la strada panoramica sulla costa Atlantica attraverso il villaggio di pescatori di Hout Bay. Qui avrete la possibilità di effettuare una breve gita in barca a Duiker Island per vedere le otarie di Cape Fur. Il viaggio procederà lungo Chapman's Peak Dive fino a Cape Point e a Capo di Buona Speranza. Pranzo libero. Da qui viaggerete verso False Bay e la base navale di Simon dove potrete visitare la colonia di pinguini di Boulders Beach. Ritorno in hotel nel tardo pomeriggio. Cena libera Pernottamento presso il AZAMARE CAMPS BAY.

## 4° giorno • Cape Town

Dopo la colazione intera giornata alla scoperta di Cape Town e, tempo permettendo, a Table Mountain. Pranzo libero (consigliamo di fermarvi al Harbour House Restaurant nel Waterfront della città. Cena libera Pernottamento presso il AZAMARE CAMPS BAY.

## 5° giorno • Cape Town • Franschhoek

Dopo la colazione si prosegue per la regione dei vini di Franschhoek. Giornata a disposizione per la visita delle molte cantine della regione. Pranzo a pic-nic in una cantina (incluso). Ritorno in hotel per una deliziosa cena preparata da Margot Janse una dei migliori 10 chefs del paese. Pernottamento presso LE QUARTIER FRANCAIS.

## 6° giorno • Hermanus

Dopo la colazione e partenza per Hermanus, famoso per essere il miglior luogo di avvistamento balene al mondo (da giugno a novembre) Tempo permettendo potrete effettuare una gita in barca o una passeggiata ad Hermanus ammirando le balene che vi passano davanti. Cena gourmet di 3 portate inclusa. Pernottamento presso il SCHULPHOEK SEAFRONT GUESTHOUSE.

## 7° giorno • Hermanus • Sanbona

Dopo la colazione proseguimento per Sanbona Wildlife Reserve sulla Route 62 la più lunga strada dei vini nel mondo. Sanbona è spesso definita come l' "Arizona del Sud Africa" e lo spirito del popolo San, vi invita ad esplorare questo luogo desertico, circondato da antiche montagne vulcaniche e panorami infiniti. Arrivo al Sanbona Welcoming Lounge per l'ora di pranzo (incluso). Nel pomeriggio partenza per un safari 4X4, rientro in serata per la cena (inclusa). Pernottamento presso il SANBONA DWYKA TENTED LODGE.

## 8° giorno • Sanbona

Sveglia alle 06.00 e dopo la colazione partenza per il safari mattutino. Rientro per il pranzo (incluso) e nel pomeriggio partenza per il safari pomeridiano. Rientro per l'ora di cena (inclusa). Pernottamento presso il SANBONA DWYKA TENTED LODGE.

## 9° giorno • Sanbona • Oudtshoorn

Sveglia alle 06.00 e dopo la colazione partenza per il safari mattutino. e rientro per le 11.00. Check out e partenza per Oudtshoorn. Arrivo a Rosenhof Country Estate. Cena libera. Pernottamento presso il ROSENHOF COUNTRY ESTATE

## 10° giorno • Oudtshoorn • Knysna

Dopo la colazione check out e visita dell'allevamento di Struzzi di Congo sulla strada per Knysna. Cena in ristorante marocchino a tema (incluso). Pernottamento presso il PHANTOM FOREST ECO RESERVE.

## 11° giorno • Knysna • Johannesburg • Italia

Dopo la colazione check out. Dedicate la mattina alla visita di Knysna prima di restituire l'auto al George Airport ed imbarcarvi sul volo per il ritorno a casa.

## 12° giorno • Italia

Arrivo e fine dei servizi.



## 1° giorno • Italia • Cape Town

Partenza per Cape Town. Pasti e pernottamento a bordo.

## 2° giorno • Cape Town

Arrivo a Cape Town incontro con l'assistente italiano e consegna dei documenti. Ritiro dell'auto Gruppo B e proseguimento per CAPE HERITAGE HOTEL cena libera.

## 3° giorno • Cape Town

Dopo la colazione intera giornata per la scoperta di Cape Town; Visita di Cape Point, Seal Island e della colonia di pinguini a Boulder's Beach. Ingressi e pranzo libero. Partenza nel pomeriggio per una crociera al tramonto lungo Cape Town Harbour (un bicchiere di vino bianco frizzante incluso). Cena di 3 portate presso l'HARBOUR HOUSE restaurant inclusa. Pernottamento presso il CAPE HERITAGE HOTEL.

## 4° giorno • Cape Town

Dopo la colazione intera giornata alla scoperta della regione dei vini. Visita alle varie cantine locali. Degustazione vini e pranzo liberi. Nel pomeriggio ritorno in hotel. Cena libera Pernottamento presso il CAPE HERITAGE HOTEL.

## 5° giorno • Cape Town • Franschhoek

Dopo la colazione ed il check out si prosegue per Hermanus il luogo più famoso al mondo per l'avvistamento delle balene (da Giugno a Novembre). Pasti liberi. Pernottamento presso il HARBOUR HOUSE.

## 6° giorno • Hermanus

Dopo la colazione giornata a disposizione per l'avvistamento delle balene oppure una gita in barca. Pasti liberi. Pernottamento presso il HARBOUR HOUSE.

## 7° giorno • Hermanus • Oudtshoorn

Dopo la colazione check out e proseguimento per Oudtshoorn via Route 62 la più lunga strada dei vini nel mondo. Pasti liberi. Pernottamento presso il SURVAL BOUTIQUE OLIVE ESTATE.

## 8° giorno • Garden Route

Dopo la colazione check out e partenza per la Garden Route. Mattinata a disposizione per la visita di Congo, una allevamento di struzzi e le Congo Caves. Proseguimento per Knysna, il gioiello della Garden Route. Visita al Knysna Elephant Park o gita in barca intorno alla laguna. Pasti liberi. Pernottamento presso il THE LOFTS BOUTIQUE HOTEL.

## 9° giorno • Knysna • Nelspruit

Dopo la colazione check out e rilascio dell'auto al George Airport e partenza con volo interno per Nelspruit via Johannesburg. All'arrivo incontro con assistente inglese e trasferimento al PERRY'S BRIDGE HOLLOW.

## 10° giorno • Timbavati Game Reserve

Dopo la colazione check out e trasferimento privato per la riserva TIMABAVTI GAME RESERVE con autista parlante inglese. Arrivo all'ora di pranzo (incluso). Partenza nel pomeriggio per un safari. Stop nella savana e drink al tramonto. Ritorno al lodge per la cena. Pernottamento presso il SIMBAVATI RIVER LODGE.

## 11° giorno • Timbavati Game Reserve

Sveglia prima dell'alba, te o caffè prima della partenza del safari mattutino. Ritorno al Lodge per la colazione. Mattinata a disposizione. Pranzo incluso. Safari Pomeridiano. Stop nella savana e drink al tramonto. Ritorno al lodge per la cena. Pernottamento presso il SIMBAVATI RIVER LODGE.

## 12° giorno • Timbavati Game Reserve

Sveglia prima dell'alba, te o caffè prima della partenza del safari mattutino. Ritorno al Lodge per la colazione. Check out e trasferimento all'aeroporto Hoedspruit e connessione con il volo per Johannesburg e rientro in Italia.

## 13° giorno • Italia

Arrivo e fine dei servizi.





# Stellar South Africa

## Guided Tour



### 1° giorno (Martedì): Cape Town (D)

Arrivo all'aeroporto di Cape Town ed incontro con la guida italiana per un veloce briefing sul Vs itinerario. Trasferimento in hotel con una breve visita della città durante il tragitto. Pomeriggio a disposizione per il relax. Sistemazione in hotel. Cena e pernottamento.

### 2° giorno (Mercoledì): Cape Town (B,L,D)

Dopo la prima colazione, partenza per l'escursione di un'intera giornata alla Penisola del Capo. Percorrendo la Chapman's Peak (se aperta) si raggiunge Hout Bay per una breve crociera. Proseguimento per la riserva naturale del Capo di Buona Speranza, Boulders Beach e lungo il tragitto sosta per il pranzo a False Bay. Tempo permettendo sosta ai giardini botanici di Kirstenbosch. Rientro a Cape Town. Cena e pernottamento.

### 3° giorno (Giovedì): Cape Town (B)

Intera giornata a disposizione per partecipare ad escursioni facoltative da organizzare in loco (extra ed a Vs carico). Pernottamento.

### 4° giorno (Venerdì): Cape Town - Johannesburg - Mpumalanga (B,L,D)

Prima colazione e trasferimento all'aeroporto di Cape Town in tempo utile per l'imbarco sul Vostro volo diretto a Johannesburg. All'arrivo incontro con la guida locale parlante italiano e partenza in direzione del Mpumalanga, conosciuta come la Svizzera Africana. Pranzo leggero durante il tragitto. Sistemazione in hotel. Cena e pernottamento.

### 5° giorno (Sabato): Mpumalanga - Parco Kruger (B,L,D)

Prima colazione e intera giornata dedicata alla scoperta della Panorama Route con la sosta per la visita di Pilgrim Rest, Luck Potholes, God's Widows (tempo meteorologico permettendo) Pranzo durante il tragitto. Arrivo al Lodge per pranzo (se non si è riusciti a pranzare lungo la strada) ed in tardo pomeriggio partenza per il Safari nel Parco Kruger. Rientro al Lodge per cena e pernottamento.

### 6° giorno (Domenica): Parco Kruger (B,L,D)

Sveglia all'alba e partenza per il primo safari a bordo di jeep scoperte guidate da esperti ranger. Rientro in hotel per pranzo. Tempo a disposizione prima del fotosafari pomeridiano. Rientro in tempo utile per cena. Pernottamento.

### 7° giorno (Lunedì): Parco Kruger - Johannesburg (B, D)

Sveglia all'alba e partenza per partecipare all'ultimo fotosafari. Rientro in hotel per un'abbondante colazione e partenza per Johannesburg. Pranzo libero durante il tragitto. Arrivo e cena di arrivederci presso un ristorante tipico. Pernottamento in hotel.

### 8° giorno (Martedì): Johannesburg (B)

Dopo la prima colazione trasferimento al OR Tambo International Airport ed imbarco sul volo di rientro in Italia. Fine del tour.



## Victoria Falls e Botswana

### 1° giorno - Victoria Falls

Arrivo e trasferimento presso l'hotel The Kingdom dove pernosterete. Cena inclusa

### 2° giorno - Victoria Falls

Dopo la prima colazione partenza per il tour guidato delle Victoria Falls. Nel pomeriggio crociera sullo Zambesi e African Boma Dinner. Pernottamento in hotel.

### 3° - 4° giorno - Chobe

Dopo la colazione trasferimento via terra dalle Victoria Falls al Chobe Marina Lodge dove trascorrerete 2 notti con trattamento di Pensione Completa più alcune attività.

### 4° giorno - Chobe - Victoria Falls

Dopo il Game Safari della mattina (in base all'orario del volo) trasferimento dal Chobe Marina Lodge all'aeroporto di Victoria Falls da dove vi imbarcherete sul volo di ritorno.



## Garden Route

### 1° giorno - Port Elizabeth - Knysna

Arrivo ed incontro con la vostra guida parlante italiano e proseguimento per Knysna, via Tsitsikamma, Storm River e Plettenberg Bay. Cena inclusa presso il Waterfront Restaurant. Trasferimento presso l'hotel Trotea Hotel Knysna Quays on BB Lagoon View Room e pernottamento.

### 2° giorno - Garden Route

Dopo la prima colazione partenza per l'intera giornata di tour guidato della Garden Route con guida parlante italiano che include le città di Knysna e George, Oudtshoorn dove potrete visitare una fattoria di struzzi e le famose Cango Caves. Cena non inclusa e pernottamento in hotel a Knysna.

### 3° giorno - Knysna - Hermanus

Dopo la colazione partenza, via Wilderness e Swellendam per Hermanus. Cena in Ristorante e pernottamento presso il Whale Rock Lodge.

### 4° giorno - Hermanus - Cape Town

Dopo la prima colazione partenza via Kleinmond, Betty's Bay e Strand per Cape Town, dove effettuerete un tour della città. Fine del tour.



## Mozambico

### 1° giorno - Inhacangenj - Maputo Harbour

Arrivo e trasferimento privato presso il Pestana Rovuma con autista parlante inglese. Pernottamento in standard Room.

### 2° giorno - Inhaca Lodge Island Resort

Dopo la prima colazione trasferimento privato con autista parlante inglese al Maputo Porto de Pesca (Fishing Harbour), trasferimento con traghetto da Maputo Porto de Pesca (Fishing Harbour) al Inhaca Lodge Island Resort. Sistemazione in Standard Room per il pernottamento.

### 3° - 4° giorno - Inhaca Lodge Island Resort

Sistemazione presso Inhaca Lodge Island Resort in Standard Room per il pernottamento.

### 4° giorno - Inhaca Lodge Island Resort - Maputo Porto de Pesca

Dopo la prima colazione trasferimento dal Lodge al Maputo Porto de Pesca (Fishing Harbour). Fine dei servizi.



# Seychelles

## GEOGRAFIA:

Le 115 isole granitiche e coralline delle Seychelles sono situate ad Ovest dell'Oceano Indiano in una zona che si estende tra i 4 e i 10 gradi a sud dell'equatore e dista tra 480km e 1600km dalle coste dell'Africa orientale.

## FORMALITÀ D'INGRESSO:

Per l'ingresso nel paese di cittadini italiani occorre il passaporto con validità residua di almeno 6 mesi dalla data di rientro ed un biglietto aereo di andata e ritorno. Con i documenti sopra citati si otterrà, al momento dell'arrivo, un permesso di soggiorno dell'Ufficio Immigrazione di Seychelles, tale permesso ha validità massima di un mese, rinnovabile su richiesta.

Dal 26/06/2012 tutti i minori dovranno possedere un passaporto proprio pertanto non sono più valide le iscrizioni dei minori sul passaporto dei genitori, che a sua volta invece resterà valido per il solo titolare fino alla sua naturale scadenza.

## CLIMA:

Piacevole e caldo con acque balneabili per tutto l'anno. Le temperature oscillano tra i 24° ed i 33°. Nel periodo in cui soffiano gli alisei nord-orientali (da Ottobre a Marzo) il mare è calmo con temperature calde. Rispetto ad altri mesi, durante i mesi da dicembre a febbraio cade una maggiore quantità di precipitazioni. Nel periodo invece in cui soffiano gli Alisei sud-orientali (da Aprile a Settembre) il tempo è generalmente più secco e più fresco, con mari mossi particolarmente sulle coste sud-orientali,

ed a causa delle correnti marine, più soggetti al fenomeno delle alghe.

Non esiste una vera e propria stagione delle piogge, comunque è certamente più facile trovare una bella giornata di sole che una di pioggia.

## MANCE:

Le mance non sono obbligatorie ma sempre gradite e pari a circa il 5%, mentre i conti dei ristoranti e degli hotels includono la tassa governativa del 10%

## LINGUA:

Il Creolo, l'Inglese ed il francese sono le lingue ufficiali alle Seychelles.

## MONETE E CAMBIO:

La moneta ufficiale è la Rupia delle Seychelles pari a circa 1 € = SCR 16. Le maggiori carte di credito sono generalmente accettate quasi ovunque, mentre le carte di credito elettroniche potrebbero non essere sempre utilizzabili.

## FUSO ORARIO:

+ 3 ore rispetto all'Italia durante l'ora solare e + 2 ore quando da noi vige l'ora legale. vigore in Italia non c'è differenza di fuso orario tra i due paesi.

## ELETTRICITÀ:

Voltaggio 240 volt 50 hz.

## ABBIGLIAMENTO:

Consigliamo abiti leggeri e comodi durante il periodo estivo, mentre durante l'inverno consigliamo di vestirsi a strati e per la sera è bene avere con sé golf e maglie di cotone in estate e maglioni e giacconi d'inverno, per contrastare le escursioni termiche, sia in città che durante i safari. Per questi ultimi consigliamo abiti dalle tonalità chiare in modo tale da non innervosire gli animali che incontrerete.

## ASSISTENZA SANITARIA E VACCINAZIONI:

Non sono richieste vaccinazioni o profilassi per i viaggiatori in arrivo dall'Italia. Per coloro che provengono da altri paesi (Tanzania e Zambia) è richiesta la vaccinazione per la febbre gialla.

## ASSISTENZA SANITARIA E VACCINAZIONI:

Per le coppie in viaggio di nozze è richiesto, al momento del check in, una copia del certificato di matrimonio per ottenere gli eventuali omaggi e servizi dedicati. La mancata consegna non permetterà l'applicabilità delle offerte in vigore.

**I pacchetti che seguono sono solo alcune delle molte soluzioni disponibili, si possono inoltre invertire le località e fermarsi a Dubai o ad Abu Dhabi al rientro; Contattateci per un preventivo su misura!**





# Le nostre Seychelles

## Combo Dubai

**1° giorno • Italia • Dubai**

Volo intercontinentale. Pernottamento a bordo. Trasferimento in hotel.

**dal 2° al 5° giorno • Dubai**

Giornate dedicate alla visita di questa frizzante città. Il pacchetto proposto include uno shopping tour oppure un city tour di 5 ore con auto privata e guida in italiano, un desert safari con cena barbecue nel deserto ed un pranzo all'Armani hotel dopo la quale si potrà visitare individualmente il famosissimo Dubai Mall.

**6° giorno • Dubai • Mahé • Praslin**

Trasferimento in auto privata in aeroporto e partenza con volo per Mahé. All'arrivo trasferimento collettivo al porto ed imbarco sul battello che vi porterà a Praslin. All'arrivo trasferimento in hotel.

**7° al 11° giorno • Praslin**

Giornate a disposizione per il relax

**12° giorno • Praslin • Mahé**

Trasferimento collettivo al porto ed imbarco sul battello che vi porterà a Mahé, all'arrivo trasferimento collettivo in hotel.

**13° giorno Mahé • Italia**

Trasferimento collettivo in aeroporto e partenza con volo per l'Italia, via Dubai. Arrivo e fine dei servizi.

## Gli Hotels a Dubai:

**Jumeirah Creekside Hotel \*\*\*\*\***

**Vida Downtown Dubai \*\*\*\***

**JR Ocean View Hotel \*\*\*\***

**The Palace Downtown Dubai \*\*\*\*\***

**Jumeirah Zabeel Saray Hotel \*\*\*\*\***



## Combo Abu Dhabi

**1° giorno • Italia • Abu Dhabi**

Volo intercontinentale Etihad da Milano MXP. Pernottamento a bordo.

**dal 2° al 5° giorno • Abu Dhabi**

Giornate dedicate alla visita di questa bellissima città. Il pacchetto proposto include un city tour con auto privata e guida in italiano, Arabian Nights Desert Safari con cena nel deserto con guida inglese, e la Dhow Cruise Dinner che include la cena + soft drinks.

**6° giorno • Abu Dhabi • Mahé • Praslin**

Trasferimento in auto privata in aeroporto e partenza con volo Etihad per Praslin via Mahé. All'arrivo trasferimento in hotel.

**7° al 11° giorno • Praslin**

Giornate a disposizione per il relax

**12° giorno • Praslin • Mahé**

Trasferimento collettivo in aeroporto e partenza con il volo Etihad per Milano MXP. Pasti e pernottamento a bordo.

**13° giorno • Italia**

Trasferimento collettivo in aeroporto e partenza con volo Arrivo e fine dei servizi

## Gli Hotels ad Abu Dhabi:

**Jumeirah at Etihad Towers \*\*\*\*\***

**YAS Viceroy \*\*\*\*\***

**Eastern Mangroves Hotel \*\*\*\*\***



## Classic Seychelles

**3 notti Mahé**

Hotel Crown Beach Seychelles - Camera Junior Suite Mountain View in Mezza Pensione

**4 notti Praslin**

Hotel Coco de Mer e Black Parrot - Camera Standard in Mezza Pensione

**3 notti La Digue**

Le Repaire - Camera Standard in Mezza Pensione

**Da Euro 2.855,00**

**Le quote si intendono per persona e comprendono:**

Voli di linea Etihad Airways da Milano MXP, i pernottamenti ed il trattamento segnalati in programma, assistenza in loco, trasferimenti collettivi, tasse aeroportuali, Quota Iscrizione, Assicurazione medico bagaglio annullamento.



## Classic Seychelles Deluxe

**3 notti Mahé**

Hotel Constance Ephia Seychelles - Camera Tropical Garden in Mezza Pensione

**4 notti Praslin**

Hotel Constance Lemuria Seychelles - Camera Junior Suite in Mezza Pensione

**3 notti La Digue**

Le Domaine de L' Orangerie - Camera Garden Villa in Mezza Pensione

**Da Euro 3.515,00**

**Le quote si intendono per persona e comprendono:**

Voli di linea Etihad Airways da Milano MXP, i pernottamenti ed il trattamento segnalati in programma, assistenza in loco, trasferimenti collettivi, tasse aeroportuali, Quota Iscrizione, Assicurazione medico bagaglio annullamento.



# Mahé + Praslin

7 notti Mahé

Hotel Double Tree by Hilton Seychelles Allamanda Resort & SPA

4 notti Praslin

Hotel Indian Ocean Lodge - Camera Standard in Mezza Pensione

**Da Euro 2.955,00**

**Le quote si intendono per persona e comprendono:**

Voli di linea Etihad Airways da Milano MXP, i pernottamenti ed il trattamento segnalati in programma, assistenza in loco, trasferimenti collettivi, tasse aeroportuali, Quota Iscrizione, Assicurazione medico bagaglio annullamento.



# Denis Island

**La tua Isola Privata a Seychelles...**

Denis Island fa parte delle isole interne dell'arcipelago delle Seychelles ed è situata a 95 km a Nord di Mahé, l'isola principale. E' raggiungibile esclusivamente con aerei leggeri con tratte della durata di 30 minuti. Si possono organizzare charters con elicottero privato o con aeromobili ed il peso consentito per il bagaglio è di 15 kg per persona. E' disponibile all'aeroporto internazionale un servizio di deposito bagagli.

L'isola è circondata da spiagge di sabbia bianca e soffice come talco; le acque turchesi delle lagune garantiscono nuotate incomparabili ed è entusiasmante fare snorkeling tra le tartarughe di mare o immergersi nella vita marina al di fuori del reef ad appena pochi metri dalla costa.

La rigogliosa vegetazione dell'interno con la sua fitta foresta rimanda l'eco di richiami e canti melodiosi delle numerose specie di uccelli marini e di terra che vi hanno trovato il loro habitat ideale. Passeggiare lungo i sentieri può essere un'esperienza indimenticabile.

Un grande progetto di conservazione ha riportato in gran parte dell'isola l'ambiente vergine in cui si trovava prima della scoperta. Oltre 50 ettari di foresta sono stati restituiti allo stato originale e le grandi tartarughe di terra sono tornate ad abitare il loro ecosistema naturale.

In nessun altro posto al mondo potrete riscontrare una combinazione così ricca di specie endemiche sottratte al rischio di estinzione.

L'isola svela i suoi segreti e le sue ricchezze poco alla volta: dal faro vecchio di 100 anni che avvisava le navi dei pericolosi banchi di sabbia e barriere coralline; ai resti di un vecchio insediamento con il suo misterioso cimitero del quale non esiste più alcuna memoria storica, alla complessa struttura corallina vicino alla pista d'atterraggio in erba ed infine la vecchia cappella ecumenica, unica alle Seychelles.

Denis Private Island... un paradiso di natura, lusso e serenità!

# Denis

PRIVATE ISLAND



Denis Private Island è impegnata da sempre per mantenere alti livelli di sostenibilità: gli arredi, le strutture in legno e gli stessi parquet sono stati realizzati da artigiani dell'isola con materiali ricavati dalla foresta; l'approvvigionamento d'acqua dolce è assicurato da un impianto di desalinizzazione e integrato dall'acqua piovana distillata naturalmente proveniente da appositi bacini di raccolta. Anche la produzione alimentare è in larga misura autonoma; la struttura infatti gestisce la propria fattoria allevando pollame sia da carne che da uova e bovini per il latte ed alberi da frutta. Coltivazioni di verdure ed erbe aromatiche completano il fabbisogno della cucina dell'hotel. La coltivazione di ortaggi è organica ed il terreno è arricchito e fertilizzato utilizzando alghe marine.

Denis Private Island vanta 25 eleganti cottage e ville che si estendono lungo la spiaggia sulla punta nord-ovest dell'isola, separate da lussuosi giardini. I cottage e le ville sono stati arredati in armonia con i temi della natura e concepite per offrire il massimo comfort. Le aree soggiorno sono dotate di IPOD Station, telefono, cassaforte, servizio di cortesia per preparare tè e caffè, frigo-bar, ferro e asse da stiro, aria condizionata, ventilatore a pale, mobile da toilette con asciugacapelli e prodotti per la cura della persona. L'ampia sala da bagno aperta è dotata di doccia, vasca, W.C. con bidet e doppio lavandino, da qui si accede direttamente ad un cortile riservato con doccia all'aperto.

Il grande corpo centrale di fronte al mare ospita il bar, la lobby disposta su due livelli ed arredata in stile contemporaneo, una fornita cantina di vini con possibilità di degustazioni, la boutique e la biblioteca.

Il ristorante sulla terrazza esterna presenta un'offerta gastronomica varia e raffinata frutto della combinazione di prodotti freschi della fattoria con frutti di mare e pesce fresco pescati direttamente nelle acque circostanti. Nella maggior parte delle serate agli ospiti viene servita una cena di 5 portate. Queste sono alternate da serate a tema sotto le stelle e possono essere organizzate su richiesta ed a pagamento cene a lume di candela sulla spiaggia, cene con degustazione nella "Cave", la cantina dei vini o cene servite in camera sul terrazzo delle ville.

Rinomata per l'abbondanza di grandi pesci, Denis è un punto di riferimento per gli appassionati di pesca d'altura, per il diving e lo snorkeling.

All'interno si trovano inoltre tennis, biciclette, biliardo e piscina; Si organizzano regolari tour della fattoria e dell'intera proprietà lungo i sentieri aperti nella natura incontaminata.

Nella biblioteca ci si può rilassare, vedere la TV (l'unica dell'isola), navigare in internet (a pagamento), leggere riviste e libri in diverse lingue o intrattenersi con giochi di società. E' disponibile inoltre un'ampia gamma di trattamenti e massaggi con l'utilizzo di prodotti naturali che includono olio di cocco prodotto qui, tutto offerto nell'intimità dei cottage.



**Da Euro 3.914,00**

**Le quote si intendono per persona e comprendono:** Volo dai principali aeroporti italiani via Abu Dhabi con Etihad Airways a tariffa promozionale e fino ad esaurimento posti, 7 notti in Beach Cottage con trattamento di Pensione Completa, volo aereo a/r da Mahé ed assistenza, tasse aeroportuali\*, Quota Iscrizione Classic, Assicurazione medico bagaglio annullamento





# Le Antille Francesi

Martinica e Guadalupa fanno parte delle Antille Francesi insieme a St. Martin e St. Barth.

## FORMALITÀ D'INGRESSO:

Per visitare Martinica e Guadalupa e' sufficiente la carta d'identita' in corso di validita' e valida per l'espatrio (per i minori di 12 anni e' necessaria la carta d'identita' del minore accompagnata dello stato di famiglia).

## CLIMA:

Il Clima e' caldo e tropicale. Le temperature sono abbastanza regolari durante tutto l'anno (tra il 24° ed i 28°), esistono due stagioni distinte: l'inverno, la stagione secca, che va da novembre a giugno e l'estate, la stagione piu' umida, che va da giugno a novembre.

## LINGUA:

La Lingua ufficiale e' il Francese anche se il Creolo e' molto diffuso.

## MONETE E CAMBIO:

La Moneta locale e' l'Euro e le maggiori carte di credito sono accettate piu' o meno ovunque.

## FUSO ORARIO:

Il fuso orario e' di 5 ore in meno rispetto all'ora italiana in inverno e di 6 ore in meno durante l'estate.

## CUCINA:

La cucina creola e quella europea sono le piu' diffuse, i piatti sono spesso a base di pesce e largamente speziati, la verdura ha particolare importanza. Tra le specialita' tipiche troviamo "les accras" frittelle di baccala' e "le boudin creole" piccolo sanguinaccio pepato mentre "le riz creole" accompagna numerosi piatti. Il Rhum e' per tradizione una delle bevande piu' famose e bevute delle isole. periodo estivo, mentre durante l'inverno consigliamo di vestirsi a strati e per la sera è bene avere con sé golf e maglie di cotone in estate e maglioni e giacconi d'inverno, per contrastare le escursioni termiche, sia in città che durante i safari. Per questi ultimi consigliamo abiti dalle tonalità chiare in modo tale da non innervosire gli animali che incontrerete.

## MUSICA E TRADIZIONI:

Gli isolani amano cantare e danzare senza distinzioni di eta'. Il ritmo antillese costituisce una delle piu' grandi attrattive di queste isole. C'e' una differenza tra la musica detta tradizionale come la "beguine" e, le musiche contemporanee come lo "zouk", che si presenta come una fusione di ritmi tradizionali ed occidentali. I carnevali di Martinica e Guadalupa sono eventi molto sentiti in entrambe le isole. I mercati sono un passaggio obbligatorio per scoprire i colori ed i profumi che animano il cuore delle città e dei villaggi.

Ci si trovano infatti tutti i prodotti locali tipici a partire dalle spezie, zucchero di canna, rhum, gioielli a base di conchiglie e legno, parei ed i famosi tessuti madras. Si possono inoltre acquistare bouquet di fiori tropicali all'aeroporto o direttamente nei negozi degli hotels.

**I pacchetti che seguono sono solo alcune delle molte soluzioni disponibili. Contattateci per un preventivo su misura!**





# Le nostre Antille



## 1° giorno • Italia • Pointe à Pitre

Volo intercontinentale dall'Italia per Pointe à Pitre via Parigi. Arrivo e trasferimento collettivo in hotel.

## dal 2° al 6° giorno • Basse Terre

Sistemazione in hotel e giornate dedicate alla scoperta dell'ala più selvaggia della "Farfalla"; Potrete visitare il Parco Naturale di Guadalupa, esteso su più di 300 km, dove si possono scoprire sorgenti d'acqua bollente, stagni, acque sulfuree, cascate. La Maison de la Foret, nel cuore del parco, propone diversi percorsi trekking e passeggiate. Bouillante, e le sue fonti d'acqua calda.

La Riserva Marina Jacques Cousteau, centro immersioni dell'isola Pigeon a Malendure, valorizzata dal comandante Cousteau. Che praticiate o no le immersioni, potrete apprezzare i fondali sottomarini con il battello a fondo di vetro.

Le Chutes du Cambert, composte da tre cascate. La prima culmina a 20 metri di altezza, la seconda, la più conosciuta, a 110 metri. Ai piedi della cascata un bacino di acqua calda ricorda che il vulcano non è molto lontano. La terza cascata, 125 metri di altezza si trova a 1100 m d'altitudine, è meno accessibile e resta a discrezione dei più coraggiosi. Vieux Habitants, uno dei più antichi villaggi di Guadalupa, sulle alture di Bourg.

Trois Rivieres e parco archeologico di Roches Gravees. Le sue rocce sono state incise dagli indiani Arawak e Caraibici e restano ancora oggi intatte. A Trois Rivieres si trova l'imbarcadero dell'isola di Les Saintes, a soli 10 km a sud di Basse Terre.

## 7° giorno • Basse Terre • Marie Galante

Trasferimento privato in porto ed imbarco sul traghetto che in 45 min c.a. vi porterà a Marie Galante. Arrivo e trasferimento collettivo in hotel.

## 8° al 9° giorno • Marie Galante

Sistemazione in hotel e giornate dedicate al relax in questa splendida isola.

Situata a 30 km da Guadalupa ha saputo conservare tutto il fascino del passato, visibile anche attraverso le rovine dei vecchi mulini. Una magnifica cintura di spiagge dove il blu del mare regna sovrano, fa di Marie Galante un'isola incantevole. L'isola è raggiungibile da Pointe A Pitre in 45 min di battello o 15 min di aereo, è un'isola rurale dove la coltura della canna da zucchero è onnipotente e dove si possono trovare 3 distillerie che propongono "i migliori rum del mondo". Tra le numerose attività che si possono svolgere sull'isola non può mancare un giro sui carri trainati da buoi o una visita ai numerosi musei.

## 10° giorno • Marie Galante • Grande Terre

Trasferimento collettivo in porto ed imbarco sul traghetto per Pointe à Pitre, arrivo e trasferimento privato in hotel.

## Dal 11° al 14° giorno • Grande Terre

Sistemazione in hotel e giornate dedicate alla scoperta dell'ala più famosa della "Farfalla"; potrete visitare "Pointe a Pitre", la città principale dell'isola. Il quartiere più bello della città si trova intorno al porto, dove vi sono moltissimi mercatini, i contadini ci portano i prodotti del loro raccolto. Tanto sono vive di giorno le vie di Victor Schoelcher e di Nozieres, tanto sono deserte la notte.

Gosier, dove invece si ritrovano gli amanti della vita notturna, e dove sono concentrati il maggior numero di alberghi e ristoranti.

Pointe Des Chateaux, sulla costa est, circondata da rocce aguzze e dove il Mar dei Caraibi s'incontra con l'Oceano Atlantico. A nord La Pointe de la Grande Vigie, vede il mare ruggire, da una scogliera alta 80 metri. La Spiaggia di Sante Anne, è invece la più celebre e bella dell'isola.

## 15° giorno • Guadalupa • Parigi

Trasferimento in aeroporto e partenza per Parigi.

## 16° giorno • Parigi • Italia

Arrivo ed imbarco sul volo in coincidenza per l'Italia. Arrivo e fine dei servizi.



## 1° giorno • Italia • Fort de France

Volo intercontinentale dall'Italia per Fort de France via Parigi. Arrivo e trasferimento in hotel.

## dal 2° al 7° giorno • Martinica

Sistemazione in hotel e giornate dedicate alla scoperta dell'isola.

Martinica è stata scoperta nel 1502 da Cristoforo Colombo. Gli Indiani Caraibici la soprannominarono Madinina, isola dei Fiori.

Nel 1946 Martinica diventa dipartimento francese. L'isola si estende su 1080 kmq con una popolazione di circa 330.000 abitanti. Bagnata ad est dall'Oceano Atlantico ed a ovest dal Mar dei Caraibi, la Martinica offre una varietà smisurata di paesaggi. Selvaggia a nord con la sua foresta tropicale che arriva fino al vulcano del Piton du Carnet (1207 m) e, la Montagne Pelée (1397 m).

La costa diventa più dolce ed accogliente a sud con le sue belle spiagge di sabbia bianca, paradiso degli amanti degli sport nautici.

Una sola pianura importante al centro dell'isola, Le Lamentin, dove si trova l'aeroporto Fort de France. La penisola de la Caravelle, avanza verso l'Atlantico, nella regione di Trinite, che costituisce un parco naturale. Fort de France, con i suoi 100.000 abitanti, capitale amministrativa dell'isola è un prototipo della città coloniale con le sue vie strette e perpendicolari verso il mare e verso l'entroterra. Fort de France, succedette a Saint Pierre distrutta dall'eruzione della Montagne Pelee nel 1902.

La flora della Martinica, è molto ricca, per questo l'isola vanta il soprannome di Isola dei Fiori. Sull'isola, infatti, troverete un'incredibile diversità di colori composti da diverse varietà di hibiscus, bouganville, anthurium, flamboyant...

## 8° giorno • Martinica • Guadalupa

Trasferimento in aeroporto e partenza con volo per Pointe à Pitre.

## 9° al 14° giorno • Guadalupa

Sistemazione in hotel e giornate dedicate alla scoperta dell'arcipelago.

L'isola "Smeralda", l'isola "Farfalla", l'isola "Dalle Belle Acque", si trova a sud del Tropico del Cancro a 7.000 km dalle coste europee. Le Isole della Guadalupa formano un arcipelago incantevole al centro delle Piccole Antille composto da 5 isole: Basse Terre, Grande Terre, La Desirade, Les Saintes e Marie Galante.

La Guadalupa è stata scoperta nel novembre del 1493, durante il secondo viaggio di Cristoforo Colombo. Dopo aver subito diversi domini, diventa definitivamente francese nel 1814 con il Trattato di Parigi. La popolazione è di circa 350.000 abitanti, su una superficie di 1463 kmq. L'isola è divisa in due parti, Basse Terre e Grande Terre, collegate tra loro da la Riviere Salee.

## 15° giorno • Guadalupa • Parigi

Trasferimento in aeroporto e partenza per Parigi.

## 16° giorno Parigi • Italia

Arrivo ed imbarco sul volo in coincidenza per l'Italia. Arrivo e fine dei servizi.







## Honey Guadalupa

Un viaggio di nozze indimenticabile, 15 giorni alla scoperta delle bellezze di Guadalupa, da Basse Terre e Grande Terre fino alle magnifiche spiagge di Marie Galante il tutto ad un prezzo davvero strabiliante!

### 5 notti Basse Terre

Hotel Double Tree by Hilton Seychelles Allamanda Resort & SPA

### 5 notti Grande Terre

Hotel Indian Ocean Lodge - Camera Standard in Mezza Pensione

### 3 notti Marie Galante

Hotel Indian Ocean Lodge - Camera Standard in Mezza Pensione

## Da Euro 2.525,00

**Le quote si intendono per persona e comprendono:**

Volo dai principali aeroporti Italiani con Air France, 11 giorni noleggio auto Cat. B preso in Aeroporto e rilascio al Porto, 5 notti in Studio Standard in solo pernottamento presso l'Habitation Grande Anse, 5 notti in camera doppia Ocean View con trattamento di Pernottamento e Prima Colazione presso la Toubana Hotel & SPA, battello A/R Pointe a Pitre/Marie Galante, trasferimenti collettivi A/R a Marie Galante, 3 notti in camera Studio 2 Pax in pernottamento e prima colazione presso il Cap Reva, trasferimento privato porto/aeroporto ed assistenza, tasse aeroportuali calcolate al 18/12/2014 pertanto soggette ad oscillazioni fino alla data d'emissione, Quota Iscrizione, Assicurazione medico bagaglio annullamento.\*



## Florida e Guadalupa

### Self Drive Florida's Best + Mare a Guadalupa

Dal 10 Gennaio al 26 Giugno 2015

#### Day 1: Italia - Miami Beach

Ritiro della vettura ed inizio self drive.  
BUD - Seagull Hotel Miami Beach or similar (2 nights)

#### Day 2: Miami Beach

**Day 3: Miami Beach - Florida Keys - Key West (272 km)**

BUD - Banana Bay Resort Key West or similar (1 night)

#### Day 4: Key West - Everglades - Fort Myers (455km)

BUD - Best Western Plus Fort Myers or similar

#### Day 5: Ft. Myers - Sarasota - Anna Maria Island - Orlando (405 km)

BUD - Continental Plaza Hotel or similar

#### Day 6 - 7: Orlando

**Day 8: Orlando - Kennedy Space Centre - Ft. Lauderdale (384 km)**

BUD - Days Inn Bahia Cabana Beach Resort or similar

#### Day 9: Ft. Lauderdale - Miami International Airport (53 km) - Guadalupa

Rilascio della vettura in aeroporto. Volo per Pointe a Pitre ed all'arrivo trasferimento collettivo in hotel. Sistemazione presso il CANELLA BEACH\*\*\*.

#### Day 10 - 15: Miami Beach - Miami International Airport - Guadalupa

Sistemazione presso il CANELLA BEACH\*\*\*.

#### Day 16: Guadalupa - Miami International Airport

Trasferimento collettivo in hotel e volo per Miami. All'arrivo trasferimento libero in hotel. Sistemazione in hotel 3 stelle.

#### Day 17: Miami International Airport - Italia

## Da Euro 2.155,00

**Le quote si intendono per persona e comprendono:**

Volo da Milano con American Airlines, 7 notti Self Drive Florida's Best in formula Budget in solo pernottamento, 8 giorni noleggio auto Alamo Fully + GPS categoria Compact, 1 notte post tour a Miami in hotel 3 stelle, 7 notti presso il CANELLA BEACH in camera doppia standard con trattamento di Pernottamento e prima colazione, trasferimenti collettivi ed assistenza a Guadalupa, tasse aeroportuali, Quota Iscrizione, Assicurazione medico bagaglio annullamento.



## Canada e Guadalupa

### Self Drive Cascate, Montagne, Baie et Orsi + Mare a Guadalupa

Dal 5 Maggio al 20 Ottobre 2015

#### Day 1: Italia - Montreal

Ritiro della vettura ed inizio self drive.  
ECO - Hotel Lord Berri o similare

#### Day 2 : Kingston (365 km)

ECO - Days Inn Kingston Hotel & Convention Centre o similare

#### Day 3 - 4 : Toronto (365 km)

ECO - Best Western Primrose Hotel o similare

#### Day 5: Ottawa (250 km)

ECO - Best Western Plus Victoria Park Suites Ottawa o similare

#### Day 6 - 7 : Tremblant ( 381 km)

ECO - Les Suites Tremblant - La Tour des Voyageurs o similare

#### Day 8: Roberval/Saint Félicien

ECO - Chateau Roberval o similare

#### Day 9: Saguenay

ECO - Hotel Le Montagnais o similare

#### Day 10: La Malbaie

ECO - Auberge au Petit Berger

#### Day 11 - 12: Quebec City

ECO - Auberge Quebec o similare

#### Day 13 : Montreal

ECO - Lord Berri Hotel o similare

#### Day 14: Montreal - Guadalupa

Rilascio della vettura in aeroporto. Volo per Pointe a Pitre ed all'arrivo trasferimento collettivo in hotel. Sistemazione presso il BWA CHIK.

#### Day 15 - 20: Guadalupa

Sistemazione presso il BWA CHIK.

#### Day 21: Guadalupa - Miami International Airport

Trasferimento collettivo in hotel e volo per Miami. All'arrivo trasferimento libero in hotel. Sistemazione in hotel 3 stelle.

#### Day 22: Miami International Airport - Italia

Trasferimento libero in aeroporto e volo per l'Italia.

## Da Euro 2.699,00

**Le quote si intendono per persona e comprendono:**

Volo da Milano MXP con Air Canada, 13 notti Self Drive in formula Economica in solo pernottamento, 13 giorni noleggio auto Alamo Gold + GPS categoria Compact, 1 notte post tour a Montreal Apt in hotel 3 stelle, 7 notti presso il BWA CHIK in camera doppia standard con trattamento di Pernottamento e prima colazione, trasferimenti collettivi ed assistenza a Guadalupa, tasse aeroportuali, Quota Iscrizione, Assicurazione medico bagaglio annullamento.







# Aruba

Aruba è una minuscola arida isola, situata di fronte alla costa del Venezuela, per lo splendore delle sue spiagge perennemente assolate vi lascerà sbalorditi. Il turismo qui è molto sviluppato e si divide in due principali categorie: quella dei tipi da spiaggia che provengono dall'America settentrionale e dall'Olanda e quella dei latini che navigano lungo le coste, quasi tutti in cerca di percorsi alternativi. Abbronzatissimi, lì si può trovare appoggiati al bancone del bar della piscina oppure al casinò a tentare la fortuna.

Sebbene il turismo in grande scala domini l'isola, ci sono ancora zone poco sviluppate sulla costa settentrionale battuta dal vento; l'interno, poi, è abitato solamente da capre e da contorti alberi divi-divi. Questa regione ha tre inconvenienti: il clima secco, l'influsso dell'acqua di mare particolarmente salata e gli implacabili alisei. Si è creato però un magnifico paesaggio surreale che presenta parecchie somiglianze con le fotografie che Pathfinder ha mandato dal pianeta Marte.

## FORMALITÀ D'INGRESSO:

I cittadini italiani devono esibire un passaporto valido e che sia tale per tutta la durata del soggiorno. Il periodo massimo di soggiorno è di 30 giorni.

Per i passeggeri minorenni, qualora non viaggino con entrambi i genitori, verificare con il consolato o l'ambasciata la documentazione necessaria per l'ingresso nel Paese. Non è richiesta alcuna vaccinazione.

Dal 26/06/2012 tutti i minori dovranno possedere un passaporto proprio pertanto non sono più valide le iscrizioni dei minori sul passaporto dei genitori, che a sua volta invece resterà valido per il solo titolare fino alla sua naturale scadenza.

## CLIMA:

Aruba gode di un clima soleggiato, che ne fa un paradiso per i residenti e i visitatori tutto l'anno. La temperatura media è di 28° C, con alisei e sporadici temporali. L'isola si trova al di fuori dalla rotta degli uragani. Le precipitazioni sono molto moderate, intorno ai 408.9 mm l'anno.

## LINGUA:

L'olandese e il Papiamentò (la lingua locale) sono le lingue ufficiali di Aruba, anche se la maggior parte degli Arubani parla almeno quattro lingue, tra cui inglese e spagnolo.

## MONETE E CAMBIO:

La moneta locale è il Fiorino arubano, ma i dollari americani sono comunemente accettati.

## FUSO ORARIO:

Il fuso orario è di 5 ore in meno rispetto all'ora italiana in inverno e di 6 ore in meno durante l'estate.

## PROGRAMMA:

### 1° giorno • Italia • Aruba

Volo intercontinentale dall'Italia per Aruba via Amsterdam. Arrivo e trasferimento in hotel.

### Dal 2° al 7° giorno • Aruba

Sistemazione in hotel e giornate dedicate alla scoperta dell'isola;

### 8° giorno • Aruba • Amsterdam

Trasferimento in aeroporto e partenza per Amsterdam.

### 9° giorno • Amsterdam • Italia

Arrivo ed imbarco sul volo in coincidenza per l'Italia. Arrivo e fine dei servizi.

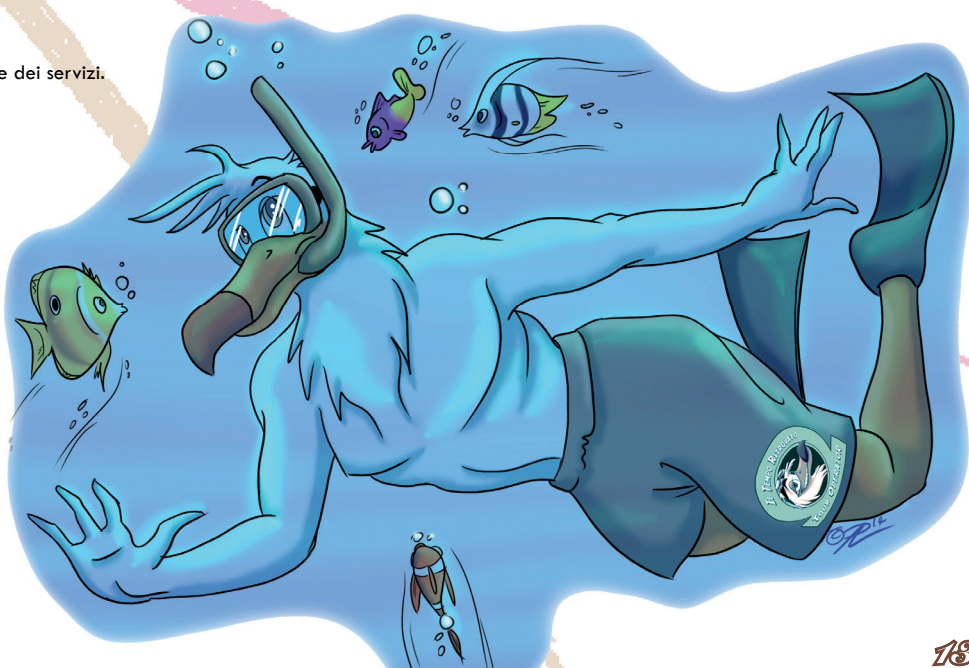


## Gli Hotels ad Aruba:

Divi and Tamarijn Aruba ★★★

Manchebo Beach ★★★★★

Bucuti and Tara Beach Resort ★★★★★





# Messico

## FORMALITÀ D'INGRESSO:

Sono richiesti passaporto con 6 mesi di validità residua ed un visto turistico rilasciato dalla compagnia aerea, che deve essere consegnato all'uscita dal paese. Per i passeggeri minorenni, qualora non viaggino con entrambi i genitori, verificare con il consolato o l'ambasciata la documentazione necessaria per l'ingresso nel Paese. Non è richiesta alcuna vaccinazione.

Dal 26/06/2012 tutti i minori dovranno possedere un passaporto proprio pertanto non sono più valide le iscrizioni dei minori sul passaporto dei genitori, che a sua volta invece resterà valido per il solo titolare fino alla sua naturale scadenza..

## CLIMA:

Il Messico è un paese molto esteso con un clima che varia in funzione dell'altitudine.

L'altopiano centrale gode di condizioni climatiche piacevoli, di tipo primaverile, con serate fresche d'inverno, mentre nelle zone interne del Nord si possono raggiungere temperature più basse. Sulla Riviera Maya il clima è tropicale, secco da novembre ad aprile, più umido da maggio a ottobre con qualche possibilità di acquazzoni. Le temperature massime sulla costa giungono fino a 35 gradi. Durante tutto l'anno è consigliato un abbigliamento estivo per i soggiorni mare con un maglione per ripararsi dall'aria condizionata e qualche capo elegante per la sera. Anche un leggero K-way può essere utile per le sporadiche piogge. Non dimenticate un copricapo, occhiali da sole, protezioni solari repellenti per gli insetti.

## PATENTE:

E' valida la Patente Italiana di tipo "B" in corso di validità, non è obbligatoria la patente internazionale (ma consigliata) che comunque ha validità solo se presentata unitamente a quella Italiana.

Per il noleggio auto occorre aver compiuto i 21 anni (25 per alcuni stati) e viene applicato un supplemento per i guidatori tra i 21 ed i 24 anni. E' indispensabile presentare la Carta di Credito (non elettronica) al momento del ritiro. Se l'auto viene rilasciata in luogo diverso dal ritiro è normalmente richiesto il pagamento in loco di una tassa (drop Off charge), salvo eccezioni.

## LINGUA:

La lingua ufficiale è lo spagnolo, molto diffuso anche l'inglese.

## MONETE E CAMBIO:

La moneta locale è il peso messicano. Sono accettati anche il dollaro USA e l'euro può essere cambiato in loco. Prima della partenza ricordarsi di riconvertire i pesos poiché in Italia non si possono cambiare. Le carte di credito sono accettate ovunque. Si consiglia però di munirsi di carte di credito non elettroniche.

## FUSO ORARIO:

6 ore in meno quando in Italia vige l'ora solare, 7 ore quando in Italia è in vigore l'ora legale.

vigore in Italia non c'è differenza di fuso orario tra i due paesi.

## MANCE:

Lasciare mance pari, o superiori, al 10%, nei ristoranti, nei caffè, negli alberghi ed ai tassisti è una consuetudine che se non rispettata potrebbe essere interpretata come una scortesia.

## TASSE AEROPORTUALI E DOGANA:

La tassa aeroportuale di entrata a Cancun con voli speciali è di USD 26 e dovrà essere pagata direttamente in loco. All'uscita dal paese, durante il check-in, verrà incassata insieme alla tassa di uscita di USD 30 (totale USD 56).

## DEPOSITO CAUZIONALE:

In tutti i paesi dell'area mesoamericana, all'atto della registrazione in hotel, viene richiesto di firmare una ricevuta in bianco sulla quale è stata previamente impressa la vostra carta di credito a garanzia degli eventuali extra.

Richiedi gli abbinamenti con i nostri Tour con guida o Self Drive!





# Messico on the Road

## Sulla Pista del Giaguaro

Da Cancun a Cancun  
9 Giorni • 8 Notti

- 1G Arrivo a Cancun
- 2G Cancun/Chetumal
- 3G Chetumal/Chicanna'
- 4G Chicanna'/Palenque
- 5G Palenque/Campeche
- 6G Campeche/Merida
- 7G Merida/Chichen Itza
- 8G Chichen Itza/Cancun
- 9G Cancun-partenza



## I volti del Messico

Da Città del Messico a Cancun  
15 Giorni • 14 Notti

- 1G Arrivo a Città del Messico.
- 2G Città del Messico
- 3G Città del Messico
- 4G Città del Messico/Puebla
- 5G Puebla/Oaxaca.
- 6G Oaxaca
- 7G Oaxaca/Tuxtla Gutierrez
- 8G Tuxtla Gutierrez/San Cristobal de las Casas
- 9G San Cristobal de las Casas
- 10G San Cristobal de las Casas/Palenque
- 11G Palenque
- 12G Palenque/Campeche
- 13G Campeche/Merida
- 14G Merida/Cancun
- 15G Cancun-partenza



## Self Drive



## I Maya ed i Chamulas

Da Cancun a Cancun  
12 Giorni • 11 Notti

- 1G Arrivo a Cancun
- 2G Cancun/Chetumal
- 3G Chetumal/Chicanna'
- 4G Chicanna'/Palenque
- 5G Palenque/San Cristobal
- 6G San Cristobal
- 7G San Cristobal/Villahermosa
- 8G Villahermosa/Campeche
- 9G Campeche/Merida
- 10G Merida/Chichen Itza
- 11G Chichen Itza/Cancun
- 12G Cancun-partenza

## Bassa California

Da San José a San José  
8 Giorni • 7 Notti  
Febbraio • Marzo

- 1G Arrivo a San José del Cabo
- 2G San José del Cabo/La Paz
- 3G La Paz  
Escursione a Isla Espiritu Santo oppure Plaza Central, Zócalo e Museo d'Antropologia.
- 4G La Paz/Loreto
- 5G Loreto  
Escursione a San Javier oppure a Mulege e Bahía Concepción oppure a Isla Coronado
- 6G Loreto - Bah'a Magdalena  
Avvistamento delle balene
- 7G Bahía Magdalena/San José del Cabo  
Visita di Todos los Santos durante il percorso
- 8G San José del Cabo

Da San José a San José  
8 Giorni • 7 Notti  
Aprile • Dicembre

- 1G Arrivo a San José del Cabo
- 2G San José del Cabo/La Paz
- 3G La Paz  
Escursione a Isla Espiritu Santo oppure Plaza Central, Zócalo e Museo d'Antropologia.
- 4G La Paz/Loreto
- 5G Loreto  
Escursione a San Javier oppure a Mulege e Bahía Concepción oppure a Isla Coronado
- 6G Loreto - San José del Cabo  
Visita di Todos los Santos durante il percorso
- 7/8G San José del Cabo

## Yucatan Essenziale

Da Cancun a Riviera Maya  
8 Giorni • 7 Notti

- 1G Arrivo a Cancun
- 2G Cancun/Merida
- 3G Merida
- 4G Merida/Uxmal
- 5G Uxmal/Chichen Itza
- 6G Chichen Itza/Riviera Maya



Questa è solo una piccola selezione dei nostri tour con Guida Italiana e Self Drive

Contattateci per un preventivo su misura!





# Tour in Messico

## Guided Tour Terra Maya

### Discover Yucatan

#### 1° giorno - Cancun / Chichen Itza / Merida (316 km)

Trasferimento dall'hotel di Cancun al punto d'incontro prefissato per la partenza del Tour. Si lascia Cancun alla volta di Merida. Durante il percorso visita del centro archeologico di Chichen Itza. Capitale Maya dello Yucatan, fiorita fra il V ed il X secolo D.C. Si possono visitare gli imponenti monumenti delle zone archeologiche settentrionale e centrale; il Tempio di Kukulcan, il Tempio dei Guerrieri, il Gioco della Palla ed il Pozzo dei Sacrifici. Pranzo in ristorante. Proseguimento per Merida, conosciuta come la "Città Bianca" dove le sue residenze dell'epoca di stile francese, italiano ed arabo testimoniano la ricchezza passata, data dal commercio delle fibre di agave. Visita panoramica della Piazza Principale, dove si potranno ammirare i principali monumenti della città: la Cattedrale, il Palazzo del Governo, il Palazzo Municipale e la Casa di Montejo. Arrivo e sistemazione presso l'hotel Holiday Inn o similare. Pernottamento.

#### 2° giorno - Merida / Uxmal / Merida

Visita della zona archeologica di Uxmal, a circa un'ora da Merida. Questo sito, il cui nome significa "costruita in tre tappe", è un esempio dell'epoca classica e post classica maya. I principali edifici sono: la Piramide dell'Indovino, il Palazzo dei Governatori e il Quadrilatero delle Suore. Pranzo in ristorante e rientro a Merida. Pernottamento

#### 4° giorno Merida / Ekbalam/Coba / Riviera Maya o Cancun (340 km circa)

Partenza per Cancun, durante il percorso sosta per la visita della zona archeologica di Ekbalam. Ekbalam che in Maya significa "Giaguaro Nero", visse il suo massimo splendore fra il 700 e il 1000 D.C. Durante la visita di questo meraviglioso centro cerimoniale si potrà vedere la grande Piazza Centrale, ove spiccano 3 importanti edifici adibiti al culto, e la piramide principale conosciuta come "La Torre" la quale per dimensioni può essere paragonata alle più importanti strutture del Nord Est dello Yucatan. Al termine partenza per Coba. Pranzo in ristorante. Nel pomeriggio visita del centro archeologico di Coba, che non fu scoperto e neppure depredata dagli spagnoli, è sede della più alta piramide del Messico: il Nohoch Mul. Proseguimento per la Riviera Maya o Cancun. Rilascio dei passeggeri nell'hotel prescelto.



#### 1° giorno - Cancun / Chichen Itza / Merida (316 km)

Trasferimento dall'hotel di Cancun al punto d'incontro prefissato per la partenza del Tour. Si lascia Cancun verso Merida con visita alla zona archeologica di Chichen Itza. Capitale Maya dello Yucatan, fiorita fra il V ed il X secolo D.C. si possono visitare gli imponenti monumenti delle zone archeologiche settentrionale e centrale: il tempio di Kukulcan, il tempio dei Guerrieri, il gioco della palla ed il pozzo dei sacrifici. Pranzo in ristorante. Arrivo a Merida, conosciuta come "La Città Bianca" dove le sue residenze dell'epoca coloniale di stile francese, italiano ed arabo testimoniano la ricchezza passata, data dal commercio delle fibre di agave. Pernottamento all'hotel Holiday Inn o similare.

#### 2° giorno Merida / Uxmal / Campeche (169 km)

Partenza per Uxmal dove si visitano i resti della città Maya fiorita tra il II ed il X secolo D.C.; particolarmente importanti sono: la Piramide dell'Indovino, il Palazzo del Governatore ed il Quadrilatero delle Monache. Pranzo in ristorante. Al termine proseguimento per raggiungere la città di Campeche, capitale dell'omonimo Stato della Confederazione Messicana. Sistemazione presso l'hotel Plaza Campeche o similare. Breve visita della Città Antica racchiusa e fortificata con torri e muraglie innalzate per difendere la Colonia dalle incursioni dei pirati. All'interno delle vecchie mura la Città conserva, anche al giorno d'oggi, un tipico sapore coloniale con bellissime case patrizie ed austere chiese. Pernottamento.

#### 3° giorno Campeche / Palenque (362 km)

Partenza per Palenque. Arrivo e sistemazione all'hotel Ciudad Real o similare. Pranzo e al pomeriggio visita della zona archeologica. Ai bordi della giungla tropicale sorge uno dei più bei centri rituali Maya in funzione dal III al VII secolo D.C. Famoso il tempio delle Iscrizioni all'interno del quale è stata scoperta la tomba del gran signore "Pakal" adornato con una preziosa maschera di giada autentico capolavoro dell'arte Maya. Pernottamento.

#### 4° giorno Palenque / Yaxchilan / Palenque (330 km)

Alle ore 06h30 circa del mattino, partenza per il villaggio di Corozal, situato alla frontiera messicana, percorrendo 150 kms. di strada asfaltata e 18 Km di sterrato, coprendo questo trasferimento in circa 2 ore e mezza, durante il quale si potrà ammirare la rigogliosa vegetazione della foresta. Alla fine di questo bellissimo percorso si prenderanno delle motolance per navigare lungo il fiume Usumacinta per circa un'ora così da raggiungere l'antica città Maya situata ai margini della foresta: Yaxchilan, luogo dove il silenzio è interrotto soltanto dalle grida di piccole scimmie e dal volo degli uccelli. Il manto della giungla che ricopre l'antica città sembra aver donato ai palazzi ed ai numerosi templi un alone di magia e di mistero. Yaxchilan fu costruita fra il III ed il X secolo D.C.. Dall'anno 725 la città fu governata dallo "Scudo Giaguaro", che attraverso tre alleanze firmate da matrimoni politici e varie guerre riuscì ad espandere la propria influenza sui territori circostanti. Coscienti dell'importanza di lasciare traccia della loro egemonia, i Maya incisero su pietra gli avvenimenti salienti riguardanti la vita della classe nobile della città, e grazie a questa lungimiranza oggi possiamo conoscere con relativa esattezza la storia degli ultimi 300 anni di questo regno. Al termine di questa meravigliosa visita di circa 2 ore di durata, rientro in motolancia a Corozal dove si pranzerà in un piccolo e rustico ristorante situato sulla riva del fiume Usumacinta. Terminando il pranzo rientro a Palenque. Pernottamento.

#### 5° Giorno - Palenque / Chicanna' (359 km)

Al mattino, partenza per Chicanna', situato nella sorprendente zona del 'Rio Bec', nome che viene anche dato al particolare stile architettonico Maya che può essere apprezzato in questa area dove si potranno visitare siti archeologici quasi del tutto sconosciuti e frutto di recenti scavi. Sosta lungo il tragitto per la visita de Balamku dove è possibile ammirare un meraviglioso rilievo in stucco rappresentante personaggi Maya e Giaguari, al termine sistemazione all'hotel Eco Village Chicanna', circondato dalla lussureggiante Jungla Maya e situato proprio d'innanzi alla zona archeologica di Chicanna'. Pranzo in albergo. Al pomeriggio visita della zona archeologica di Chicanna' il cui nome in Maya significa "Casa della Bocca del Serpente". Questa zona fu riportata alla luce solamente nel 1967 e si caratterizza per le cornici delle sue porte adornate con maschere rappresentanti differenti animali del Mondo Maya; una menzione particolare spetta alla struttura n. 2 con la sua enorme maschera zoomorfa che probabilmente è, in forma allegorica, rappresenta Itzamna', Dio del Sole. Terminata la visita rientro all'Eco Resort di Chicanna'. Pernottamento.

#### 6° Giorno - Chicanna' / Calakmul / Chicanna'

Partenza per Calakmul. Dopo circa un'ora di strada, si raggiunge una deviazione che attraversa la Biosfera più grande di tutto il Messico: Calakmul, che può essere considerata l'unica giungla a fusto alto di tutta la Penisola dello Yucatan e dove vivono al suo riparo cinque delle sei specie di felini presenti nel Continente Americano e più di 230 specie di volatili. La Biosfera di Calakmul viene considerata anche un paradiso terrestre per gli studiosi della Flora a livello mondiale. Dopo circa un'ora e mezza di strada attraverso la Biosfera si raggiunge il sito archeologico di Calakmul importante Città Maya situata a 25 chilometri dalla frontiera con il Guatemala. A Calakmul più di un centinaio di steli sparse per tutta l'area archeologica testimoniano la grande influenza che questa Città esercitava su tutta la regione. Dalla sommità di quello che viene considerato, a livello di volume, l'edificio più grande di tutto il Mondo Maya si può ammirare il meraviglioso spettacolo dell'"Oceano Verde" della Biosfera Maya. Al termine della visita rientro in hotel e pranzo. Resto del pomeriggio a disposizione per relax. Pernottamento.

#### 7° Giorno - Chicanna' / Riviera Maya o Cancun (398 km circa)

Partenza verso Cancun. Durante il percorso si visiterà la Laguna di Bacalar, conosciuta anche con il nome di "Laguna dei Sette Colori", questo per i diversi toni di turchese, giada ed acquamarina delle sue acque che si snodano per 50 chilometri di lunghezza. Pranzo e proseguimento per la Riviera Maya e Cancun. Arrivo e rilascio dei passeggeri nell'hotel della Riviera Maya o Cancun prescelto.



#### Viva Wyndham Maya \*\*\*\*

Situato nella Riviera Maya, all'interno del complesso turistico di Playacar a solo a 3 chilometri da Playa del Carmen e 60 chilometri dall'aeroporto internazionale di Cancun. L'hotel offre un ambiente ispirato alle ricchezze culturali messicane, con un'atmosfera ricca di energia e che risente dell'influenza internazionale sia nelle delizie culinarie che nel servizio. Con le sue 480 camere il Viva Wyndham Maya offre un'opzione di vacanza tutto compreso che non teme confronti. Con la sua vasta gamma di divertimenti diurni e notturni, è la scelta perfetta per coppie, singles o qualsiasi altra persona che vuol portare a casa un ricordo indimenticabile della sua vacanza. Le camere Superior dispongono tutte di due letti matrimoniali di tipo europeo (queen-size) o un letto king-size, aria condizionata, Tv via cavo LCD 32", telefono, bagno con doccia (vasca a richiesta), asciugacapelli, balcone, ferro e asse da stiro, balcone o terrazza, cassetta di sicurezza (a pagamento).



# Stati Uniti

## FORMALITÀ D'INGRESSO:

Per l'ingresso negli Stati Uniti, ai cittadini italiani è richiesto un passaporto emesso con le seguenti modalità: - Passaporto a lettura ottica con fotografia digitalizzata, con validità di almeno 6 mesi che permette di transitare dagli Stati Uniti fino a scadenza dello stesso senza richiedere il visto solo e unicamente se lo stesso è stato emesso o rinnovato prima del 26 ottobre 2005.

- Passaporto a lettura ottica con fotografia digitalizzata, con validità di almeno 6 mesi che permette di transitare dagli Stati Uniti fino a scadenza dello stesso senza richiedere il visto solo e unicamente se lo stesso è stato emesso dopo il 26 ottobre 2005 e entro il 26 ottobre 2006.

- Passaporto con chip elettronico, con validità di almeno 6 mesi, che permette di transitare dagli Stati Uniti fino a scadenza dello stesso senza richiedere il visto, solo e unicamente se lo stesso è stato emesso dopo il 26 ottobre 2006.

In tutti gli altri casi è necessario richiedere il visto all'ambasciata degli Stati Uniti in Italia. Bambini e neonati devono avere un loro passaporto con le stesse normative. Non occorre alcuna vaccinazione. Dal 26/06/2012 tutti i minori dovranno possedere un passaporto proprio pertanto non sono più valide le iscrizioni dei minori sul passaporto dei genitori, che a sua volta invece resterà valido per il solo titolare fino alla sua naturale scadenza.

## CLIMA:

Le zone Nord Ovest del paese sono caratterizzate da un clima temperato, quelle del Sud Est da un clima subtropicale, mentre i grandi deserti del Sud Ovest da un clima secco ed asciutto.

## PATENTE:

E' valida la Patente Italiana di tipo "B" in corso di validità, non è obbligatoria la patente internazionale (ma consigliata) che comunque ha validità solo se presentata unitamente a quella Italiana.

Per il noleggio auto occorre aver compiuto i 21 anni (25 per alcuni stati) e viene applicato un supplemento per i guidatori tra i 21 ed i 24 anni. E' indispensabile presentare la Carta di Credito (non elettronica) al momento del ritiro. Se l'auto viene rilasciata in luogo diverso dal ritiro è normalmente richiesto il pagamento in loco di una tassa (drop Off charge), salvo eccezioni.

## LINGUA:

L'Inglese è la lingua ufficiale.

## MONETE E CAMBIO:

La valuta degli Stati Uniti è il Dollaro USA. La carta di credito è indispensabile! Vi sarà chiesta per qualsiasi transazione, come prenotare un biglietto aereo, noleggiare un auto, nei negozi e ristoranti ...

## FUSO ORARIO:

Gli USA sono suddivisi in 5 fusi orari differenti. Eastern Time (-6 ore rispetto all'Italia) che comprende New York e la Costa Atlantica; Central Time (-7 ore) per Chicago e la zona centrale degli USA; Mountain Time (-8 ore) per Denver ed il Mid West; Pacific Time (-9 ore) per la California, la costa Pacifica e l'Alaska; (-11) per le Hawaii. L'ora legale entra in vigore la prima settimana d'aprile e finisce l'ultima settimana di ottobre, ma non tutti gli stati la applicano.

## MANCE:

Le mance sono obbligatorie (corrispondono al costo del servizio e nei prezzi dei listini non sono mai incluse) Gli importi variano dal 10% al 15%, spesso nei ristoranti viene aggiunto un 20%.





# Stati Uniti on the Road

## Self Drive

### Florida Express

Da Orlando a Miami  
8 Giorni - 7 Notti

- 1G Arrivo a Orlando
- 2/3G Orlando
- 4G Orlando/Gulf Coast/Sarasota (291km)
- 5G Sarasota
- 6G Sarasota/Ft. Myers/Everglades/Miami Beach (381 km)
- 7G Miami Beach
- 8G Miami Beach-partenza



### Southwestern Panoramas

Da San Francisco a Los Angeles  
14 Giorni - 13 Notti

- 1G Arrivo a San Francisco
- 2G San Francisco
- 3G San Francisco - Yosemite (301 km)
- 4G Yosemite - Death Valley - Las Vegas (696 km)
- 5G Las Vegas - Zion N.P. - Bryce Canyon (398 km)
- 6G Bryce Canyon - Arches N.P. - Moab (445 km)
- 7G Moab - Dead Horse Point - Mesa Verde N.P. - Durango (366 km)
- 8G Durango - Chama - Santa Fe - Albuquerque (442 km)
- 9G Albuquerque - Canyon de Chelly - Kayenta (552 km)
- 10G Kayenta - Monument Valley - Grand Canyon (322 km)
- 11G Grand Canyon - Sedona - Phoenix
- 12G Phoenix - Palm Springs - Los Angeles
- 13G Los Angeles
- 14G Los Angeles - Partenza

### Route 66

Da Chicago a Los Angeles  
16 Giorni - 15 Notti

- 1G Arrivo a Chicago
- 2G Chicago
- 3G Chicago - Bloomington - Springfield IL (332 km)
- 4G Springfield - St. Louis MO (165 km)
- 5G St. Louis - Rolla - Springfield MO (347 km)
- 6G Springfield MO - Joplin - Tulsa OK (290 km)
- 7G Tulsa - Oklahoma City (171 km)
- 8G Oklahoma City - Shamrock - Amarillo (414 km)
- 9G Amarillo - Tucumcari - Santa Rosa - Albuquerque (461 km)
- 10G Albuquerque - Santa Fe - Albuquerque
- 11G Albuquerque - Gallup - Holbrook (373 km)
- 12G Holbrook - Winslow - Grand Canyon N.P. - Flagstaff (419 km)
- 13G Flagstaff - Las Vegas (402 km)
- 14G Las Vegas - Barstow - Santa Monica
- 15G Santa Monica
- 16G Santa Monica - Los Angeles - Partenza



### Western Marvels

Da Los Angeles a Los Angeles  
13 Giorni - 12 Notti

- 1G Arrivo a Los Angeles
- 2G Los Angeles - Santa Barbara - Santa Maria (254 km)
- 3G Santa Maria - San Simeon - Monterey - San Francisco (454 km)
- 4G San Francisco
- 5G San Francisco - Yosemite N.P. - Visalia
- 6G Visalia - Sequoia N.P. - Las Vegas (771 km)
- 7G Las Vegas
- 8G Las Vegas - Zion N.P. - Bryce Canyon (398 km)
- 9G Bryce Canyon N.P. - Lake Powell - Grand Canyon
- 10G Grand Canyon - Sedona - Phoenix (352 km)
- 11G Phoenix - Palm Springs - Los Angeles (598 Km)
- 12G Los Angeles
- 13G Los Angeles-partenza



### Cowboys & Indians

Da Denver a Denver  
14 Giorni - 13 Notti

- 1G Arrivo a Denver
- 2G Denver - Rocky Mountain National Park - Cheyenne (310 km)
- 3G Cheyenne - Hot Springs (405 km)
- 4G Hot Springs - Mount Rushmore - Rapid City (122 km)
- 5G Rapid City - Badlands N.P. - Rapid City (258 km)
- 6G Rapid City - Billings (669 km)
- 7G Billings - Cody (170 km)
- 8G Cody - Yellowstone N.P. (214 km)
- 9G West Yellowstone - Grand Teton N.P. - Jackson Hole (194 km)
- 10G Jackson Hole - Salt Lake City (488 km)
- 11G Salt Lake City - Arches N.P. - Moab (381 km)
- 12G Canyonlands N.P.
- 13G Moab - Denver (566 km)
- 14G Denver - Partenza

### Gems of the Northeast

Da New York a New York  
8 Giorni - 7 Notti

- 1G Arrivo a New York
- 2G New York
- 3G New York/Boston (348km)
- 4G Boston - Niagara Falls (752 km)
- 5G Niagara Falls
- 6G Niagara Falls/Amish Country/Washington D.C. (757 km)
- 7G Washington D.C.
- 8G Washington D.C./Philadelphia/New York (373 km)



Questa è solo una piccola selezione dei nostri Self Drive. Contattateci per un preventivo su misura!



# Love in New England...

## e Irlanda

### Self Drive

## Dublino e Honeymoon Hide Away

Dublino +  
Self Drive  
Da Boston a Boston  
11 Giorni - 10 Notti

2 notti DUBLINO - Hotel Brooks in Standard Room  
1 notte BOSTON, MA - Courtyard Boston Logan Airport  
3 notti CHATHAM, MA - Chatham Bars Inn  
3 notti NANTUCKET, MA - White Elephant Hotel  
2 notti BOSTON, MA - XV Beacon Hotel

## Irlanda Medievale... Lovers Lane

Dublino e Abbeyglan Castle +  
Self Drive  
Da Boston a Boston  
15 Giorni - 14 Notti

2 notti DUBLINO - Hotel Brooks in Standard Room  
2 notti GALWAY - Abbeyglan Castle  
2 notti BOSTON, MA - Fairmont Copley Plaza Boston  
2 notti NEW LONDON, NH - Inn at Pleasant Lake  
2 notti GOSHEN, VT - Blueberry Hill Inn  
2 notti STOCKBRIDGE, MA - Red Lion Inn  
2 notti VINEYARD HAVEN, MA - Mansion House

## Irlanda Lighthouses... Romance Road

Dublino e Faro di Wicklow +  
Self Drive  
Da Boston a Boston  
18 Giorni - 17 Notti

2 notti DUBLINO - Hotel Brooks in Standard Room  
3 notti WICKLOW - il Faro Wicklow Head  
2 notti ROCKPORT, MA - Emerson Inn  
3 notti SEBAGO LAKE, ME - Migis Lodge  
3 notti CAMDEN, ME - Inn at Ocean's Edge  
2 notti SCARBOROUGH, ME - Black Point Inn  
2 notti BOSTON, MA - Fairmont Copley Plaza Boston



 **Turismo Irlandese**  
Ufficio per il Turismo dell'isola d'Irlanda

**Aer Lingus** 





# Tour negli Stati Uniti

## Florida Experience

Da Miami a Miami  
10 Giorni • 9 Notte

- 1G Arrivo a Miami Beach
- 2G Miami Beach
- 3G Miami Beach - Key West
- 4G Key West - Everglades - Sarasota
- 5G Sarasota
- 6G Sarasota - Tarpon Springs - Homosassa Springs - Crystal River
- 7G Crystal River - Sea World (Optional) - Orlando
- 8G Orlando
- 9G Orlando - Ft. Lauderdale
- 10G Ft. Lauderdale - Miami - Partenza



## Experience New England

Da Boston a Boston  
12 Giorni • 11 Notte

- 1G Arrivo a Boston
- 2G Boston
- 3G Boston - Salem - Gloucester - Kennebunkport Portland
- 4G Portland - Bar Harbor
- 5G Bar Harbor - Acadia National Park - Bar Harbor
- 6G Bar Harbor - White Mountains - Whitefield
- 7G Whitefield - White Mountains - Montpelier - Green Mountains
- 8G Green Mountains - Manchester - Springfield
- 9G Springfield - Stockbridge - New Port - Falmouth - Cape Cod
- 10G Falmouth, Cape Cod - Martha's Vineyard - Falmouth, Cape Cod
- 11G Cape Cod - Plymouth - Boston
- 12G Boston - Partenza



Questa è solo una piccola selezione dei nostri Tour con guida italiana. Contattateci per un preventivo su misura!

## Guided Tour Southwestern Panoramas

Da San Francisco a Los Angeles  
14 Giorni • 13 Notte

- 1G Arrivo a San Francisco
- 2G San Francisco
- 3G San Francisco - Yosemite National Park\* - Mammoth Lakes\*
- 4G Mammoth Lakes - Death Valley\* - Las Vegas
- 5G Las Vegas - Zion National Park - Bryce Canyon National Park
- 6G Bryce - Capitol Reef - Arches - Moab
- 7G Moab - Canyonlands - Mesa Verde - Durango
- 8G Durango - Silverton - Durango
- 9G Durango - Four Corners - Canyon de Chelly - Chinle
- 10G Chinle - Monument Valley - Grand Canyon
- 11G Grand Canyon - Sedona - Phoenix/Scottsdale
- 12G Scottsdale - Los Angeles
- 13G Los Angeles
- 14G Los Angeles - Partenza



## Northeast Experience

Da New York a New York  
10 Giorni • 9 Notte

- 1G Arrivo a New York
- 2G New York
- 3G New York/Boston
- 4G Boston - Niagara Falls
- 5G Cascate del Niagara - Toronto - Cascate del Niagara
- 6G Cascate del Niagara - Amish Country - Lancaster
- 7G Lancaster - Gettysburg - Baltimore - Washington DC
- 8G Washington DC
- 9G Washington DC - Philadelphia - New York
- 10G New York - Partenza



## Grand American Parks

Da San Francisco a Los Angeles  
16 Giorni • 15 Notte

- 1G Arrivo a San Francisco
- 2G San Francisco
- 3G San Francisco - Yosemite NP - Mammoth Lakes
- 4G Mammoth Lakes - Death Valley NP - Las Vegas
- 5G Las Vegas - Zion NP - Bryce Canyon NP
- 6G Bryce Canyon NP - Salt Lake City - Ogden
- 7G Ogden - Yellowstone NP
- 8G Yellowstone NP
- 9G Yellowstone NP - Grand Teton NP - Jackson - Rock Springs
- 10G Rock Springs - Arches National Park - Moab
- 11G Moab - Monument Valley - Page
- 12G Page - Grand Canyon
- 13G Grand Canyon - Sedona - Scottsdale
- 14G Scottsdale - Los Angeles
- 15G Los Angeles
- 16G Los Angeles - Partenza



## Cowboys & Indians

Da Denver a Denver  
14 Giorni • 13 Notte

- 1G Arrivo a Denver
- 2G Denver - Cheyenne
- 3G Cheyenne - Mammoth Site - Hot Springs
- 4G Hot Springs - Crazy Horse Memorial - Badlands - Rapid City
- 5G Rapid City - 1880 Train - Mt. Rushmore - Devils Tower - Sheridan
- 6G Sheridan - Bighorn Pass - Cody
- 7G Cody - Yellowstone
- 8G Yellowstone National Park
- 9G Yellowstone National Park - Grand Tetons - Pocatello
- 10G Pocatello - Salt Lake City - Provo
- 11G Provo - Canyonlands National Park - Moab
- 12G Moab - Arches National Parks - Moab
- 13G Moab - Denver
- 14G Denver - Partenza





# Polinesia Francese

## FORMALITÀ D'INGRESSO:

Per l'ingresso in Polinesia Francese dagli Stati Uniti, ai cittadini italiani è richiesto un passaporto emesso con le seguenti modalità: - Passaporto a lettura ottica con fotografia digitalizzata, con validità di almeno 6 mesi che permette di transitare dagli Stati Uniti fino a scadenza dello stesso senza richiedere il visto solo e unicamente se lo stesso è stato emesso o rinnovato prima del 26 ottobre 2005.

- Passaporto a lettura ottica con fotografia digitalizzata, con validità di almeno 6 mesi che permette di transitare dagli Stati Uniti fino a scadenza dello stesso senza richiedere il visto solo e unicamente se lo stesso è stato emesso dopo il 26 ottobre 2005 e entro il 26 ottobre 2006.

- Passaporto con chip elettronico, con validità di almeno 6 mesi, che permette di transitare dagli Stati Uniti fino a scadenza dello stesso senza richiedere il visto, solo e unicamente se lo stesso è stato emesso dopo il 26 ottobre 2006.

In tutti gli altri casi è necessario richiedere il visto all'ambasciata degli Stati Uniti in Italia. Bambini e neonati devono avere un loro passaporto con le stesse normative.

Dal 26/06/2012 tutti i minori dovranno possedere un passaporto proprio pertanto non sono più valide le iscrizioni dei minori sul passaporto dei genitori, che a sua volta invece resterà valido per il solo titolare fino alla sua naturale scadenza.

## CLIMA:

Le isole polinesiane godono di un clima gradevole, rinfrescato dagli Alisei del Pacifico presenti tutto l'anno. La temperatura media è di circa 27°C, mentre l'acqua delle lagune è sempre stabile intorno ai 26°C.

Nel corso dell'anno si distinguono due stagioni, una calda e umida, da novembre a marzo, l'altra più secca da aprile ad ottobre. Gli arcipelaghi dell'estremo sud, Australi e Gambier, essendo più distanti dall'equatore offrono un clima più fresco.

## COLLEGAMENTI TRA LE ISOLE:

Air Tahiti assicura voli interni verso 41 isole, con partenza da Tahiti. Più voli giornalieri collegano le Isole della Società. Da Tahiti partono ogni giorno voli per le Tuamotu e le Marchesi, mentre per le Australi i collegamenti settimanali variano da cinque a sei. Meno frequenti i voli verso le Gambier. Air Moorea collega tutti i giorni Tahiti a Moorea che si raggiunge in soli 10 minuti di volo e in coincidenza con i voli internazionali.

## COLLEGAMENTI VIA MARE TRA LE ISOLE:

Esistono più collegamenti al giorno in traghetto o catamarano tra Tahiti e Moorea con circa 45 minuti di tragitto.

## COME RAGGIUNGERE LA POLINESIA:

Tutte le compagnie aeree internazionali arrivano all'aeroporto Faa'a di Tahiti. Air France, Air Tahiti Nui e Air New Zealand assicurano collegamenti plurisettimanali tra l'Europa e Tahiti.

## MANCE:

Le mance non fanno parte delle usanze locali e quindi non sono richieste.

## LINGUA:

Il francese e il tahitiano sono le lingue ufficiali.

L'inglese è diffuso e parlato in alberghi e negozi.

## MONETE E CAMBIO:

Il Franco Pacifico Francese (CFP) è la moneta locale che mantiene un rapporto fisso di cambio con l'Euro (1 EURO = 119,33 CFP). Le valute a corso legale e le principali carte di credito sono accettate nella maggior parte degli alberghi, ristoranti, negozi e strutture turistiche. A Tahiti sono presenti banche internazionali con filiali nelle principali isole.

## FUSO ORARIO:

La differenza di fuso orario rispetto all'Italia è di meno 11 ore, che diventano meno 12 quando è in vigore l'ora legale.

## VALUTA:

Il Franco Pacifico Francese (CFP) è la moneta locale che mantiene un rapporto fisso di cambio con l'Euro (1 EURO = 119,33 CFP). Le valute a corso legale e le principali carte di credito sono accettate nella maggior parte degli alberghi, ristoranti, negozi e strutture turistiche. A Tahiti sono presenti banche internazionali con filiali nelle principali isole.

## DOGANA:

Per i visitatori che si recano in Polinesia Francese, sono in vigore le consuete restrizioni internazionali per l'importazione di alcolici e sigarette. E' richiesto un certificato internazionale per l'importazione di piante, fiori e frutti, è proibita l'importazione di animali. E' severamente vietato importare stupefacenti, armi e munizioni.







## Bora Bora e Moorea

### Day 1: Milano - Parigi - Papeete

Volo intercontinentale Air Tahiti Nui da Milano, via Parigi, Los Angeles. Pasti e pernottamento a bordo.

### Day 2: Papeete - Moorea

Arrivo e welcome flower. Imbarco sul volo Air Tahiti per Moorea. Trasferimento in hotel e sistemazione nella camera assegnata. Pernottamento presso l'hotel scelto.

### Dal 3° al 4° giorno - Moorea

Giornate a disposizione per il relax o per andare alla scoperta delle tradizioni e bellezze di questa splendida isola.

### 5° giorno - Moorea - Bora Bora

Trasferimento in aeroporto e partenza con il volo per Bora Bora. All'arrivo trasferimento in hotel. Pernottamento presso l'hotel scelto.

### Dal 6° al 8° giorno - Bora Bora

Giornate a disposizione per il relax o per andare alla scoperta delle tradizioni e bellezze di questa splendida isola.

### 9° giorno - Bora Bora - Papeete

Trasferimento in aeroporto e partenza con volo per Papeete. Trasferimento in hotel e Pernottamento presso l'hotel scelto.

### 10° giorno - Papeete - Los Angeles - Parigi

Trasferimento in aeroporto ed imbarco sul volo Air Tahiti Nui per il rientro in Italia. Pasti e pernottamento a bordo.

### 11° giorno - Parigi - Milano

Arrivo a Parigi ed imbarco sul volo in coincidenza per Milano. Arrivo e fine dei servizi.

## Gli Hotels a Moorea:

**Sofitel Moorea la Ora Beach Resort \*\*\*\***

**Intercontinental Moorea Resort and SPA \*\*\*\*\***

**Hilton Moorea Lagoon Resort and SPA \*\*\*\*\***

**Moorea Pearl Beach Resort and SPA \*\*\*\***

## Gli Hotels a Bora Bora:

**Sofitel Bora Bora Marara Beach and Private Island \*\*\*\***

**Intercontinental Bora Bora Resort Thalasso and SPA \*\*\*\*\***

**Hilton Bora Bora Nui Resort and SPA \*\*\*\*\***

**Bora Bora Pearl Beach Resort and SPA \*\*\*\***

**Le Meridien Bora Bora \*\*\*\*\***

**The St. Regis Bora Bora \*\*\*\*\***



## Bora Bora e Tikehau

### 1° giorno - Milano - Parigi - Papeete

Volo intercontinentale Air Tahiti Nui da Milano, via Parigi, Los Angeles. Pasti e pernottamento a bordo.

### 2° giorno - Papeete - Bora Bora

Arrivo e welcome flower. Imbarco sul volo Air Tahiti per Bora Bora. Trasferimento in hotel e sistemazione nella camera assegnata. Pernottamento presso l'hotel scelto.

### Dal 3° al 6° giorno - Bora Bora

Giornate a disposizione per il relax o per andare alla scoperta delle tradizioni e bellezze di questa splendida isola.

### 7° giorno - Bora Bora - Tikehau

Trasferimento in aeroporto e partenza con il volo per Tikehau. All'arrivo trasferimento in hotel. Pernottamento presso l'hotel scelto.

### Dal 8° al 11° giorno - Tikehau

Giornate a disposizione per il relax.

### 12° giorno - Tikehau- Papeete

Trasferimento in aeroporto e partenza con volo per Papeete. Trasferimento in hotel e Pernottamento presso l'hotel scelto.

### 13° giorno - Papeete - Los Angeles - Parigi

Trasferimento in aeroporto ed imbarco sul volo Air Tahiti Nui per il rientro in Italia. Pasti e pernottamento a bordo.

### 14° giorno - Parigi - Milano

Arrivo a Parigi ed imbarco sul volo in coincidenza per Milano. Arrivo e fine dei servizi.

## Gli Hotels a Tikehau:

**Tikehau Pearl Beach Resort and SPA \*\*\*\***

## Gli Hotels a Taha'a:

**Le Taha'a Island Resort and SPA \*\*\*\*\***

## Gli Hotels a Rangiroa:

**Ija Ora Village Resort and SPA \*\*\*\*\***



## Bora Bora e Rangiroa

### 1° giorno - Milano - Parigi - Papeete

Volo intercontinentale Air Tahiti Nui da Milano, via Parigi, Los Angeles. Pasti e pernottamento a bordo.

### 2° giorno - Papeete - Bora Bora

Arrivo e welcome flower. Imbarco sul volo Air Tahiti per Bora Bora. Trasferimento in hotel e sistemazione nella camera assegnata.

Pernottamento presso l'hotel scelto.

### Dal 3° al 5° giorno - Bora Bora

Giornate a disposizione per il relax o per andare alla scoperta delle tradizioni e bellezze di questa splendida isola.

### 6° giorno - Bora Bora - Rangiroa

Trasferimento in aeroporto e partenza con il volo per Rangiroa. All'arrivo trasferimento in hotel.

Pernottamento presso l'hotel scelto.

### Dal 7° al 8° giorno - Rangiroa

Giornate a disposizione per il relax o per andare alla scoperta delle tradizioni e bellezze di questa splendida isola.

### 9° giorno - Rangiroa - Papeete

Trasferimento in aeroporto e partenza con volo per Papeete. Trasferimento in hotel e Pernottamento presso l'hotel scelto.

### 10° giorno - Papeete - Los Angeles - Parigi

Trasferimento in aeroporto ed imbarco sul volo Air Tahiti Nui per il rientro in Italia. Pasti e pernottamento a bordo.

### 11° giorno - Parigi - Milano

Arrivo a Parigi ed imbarco sul volo in coincidenza per Milano. Arrivo e fine dei servizi.



**I pacchetti sopra descritti sono solo alcune delle molte soluzioni disponibili, si possono combinare più isole, modificare i pernottamenti e le strutture, etc...**

**Contattateci per un preventivo su misura!**



# Isole Cook

L'arcipelago delle Isole Cook nell'Oceano Pacifico, si trova a 1280 Km da Tahiti ed è formato da 15 isole.

Si dividono in due gruppi distinti: quello meridionale, composto da isole di origine vulcanica, comprendente Rarotonga, Aitutaki, Atiu, Mitiaro, Mauke e Mangaia, e quello settentrionale, formato prevalentemente da atolli corallini scarsamente popolati che comprende Manihiki, Perhyn e Nassau tra le più conosciute.

## GEOGRAFIA:

Le Isole Cook sono 15 isole disseminate in un'area vastissima nel cuore dell'Oceano Pacifico.

La capitale è Rarotonga mentre l'isola di Aitutaki è il simbolo della paese grazie alla sua splendida laguna che viene considerata fra le più belle del mondo.

## FORMALITÀ D'INGRESSO:

Per l'ingresso in Polinesia Francese dagli Stati Uniti, ai cittadini italiani è richiesto un passaporto emesso con le seguenti modalità: - Passaporto a lettura ottica con fotografia digitalizzata, con validità di almeno 6 mesi che permette di transitare dagli Stati Uniti fino a scadenza dello stesso senza richiedere il visto solo e unicamente se lo stesso è stato emesso

o rinnovato prima del 26 ottobre 2005.

- Passaporto a lettura ottica con fotografia digitalizzata, con validità di almeno 6 mesi che permette di transitare dagli Stati Uniti fino a scadenza dello stesso senza richiedere il visto solo e unicamente se lo stesso è stato emesso dopo il 26 ottobre 2005 e entro il 26 ottobre 2006.

- Passaporto con chip elettronico, con validità di almeno 6 mesi, che permette di transitare dagli Stati Uniti fino a scadenza dello stesso senza richiedere il visto, solo e unicamente se lo stesso è stato emesso dopo il 26 ottobre 2006.

In tutti gli altri casi è necessario richiedere il visto all'ambasciata degli Stati Uniti in Italia. Bambini e neonati devono avere un loro passaporto con le stesse normative.

Dal 26/06/2012 tutti i minori dovranno possedere un passaporto proprio pertanto non sono più valide le iscrizioni dei minori sul passaporto dei genitori, che a sua volta invece resterà valido per il solo titolare fino alla sua naturale scadenza.

## Clima:

Piacevole e caldo con acque balneabili per tutto l'anno. Il periodo più mite va da giugno ad agosto quando le temperature offrono temperature sui 24/27° di

giorno e 18/22° la sera, mentre è più caldo e umido da novembre a marzo, con possibili rovesci tropicali.

## COME RAGGIUNGERE LA POLINESIA:

Pre raggiungere le Isole Cook dall'Europa si può volare via Los Angeles per poi proseguire con volo diretto fino a Rarotonga. Ovviamente le Isole Cook sono una destinazione ideale come abbinamento mare per soggiorni negli Stati Uniti, in Australia o in Nuova Zelanda.

## MANCE:

Le mance non fanno parte delle usanze locali e quindi non sono richieste.

## LINGUA:

L'Inglese è la lingua ufficiale, mentre permane anche la locale lingua maori.

## FUSO ORARIO:

Meno 11 ore rispetto all'Italia, - 12 ore durante il periodo di ora legale in Italia.

## VALUTA:

La moneta ufficiale è il NZD (Dollaro Neozelandese) pari a circa NZD 1,60 = 1 EUR.





# Isola Cook Combine

## Self Drive

### Canada e Cook

#### Self Drive Mountain Express + Mare a Rarotonga

##### 1° giorno • Domenica

Volo intercontinentale Air Canada dalle principali città Italiane. Arrivo all'aeroporto internazionale di Calgary e ritiro della vettura prenotata presso l'ufficio ALAMO dell'aeroporto e trasferimento libero all'hotel situato nel centro città. Il resto della giornata è a disposizione per una personale avventura urbana nella città dello Stampede e per le vostre prime impressioni sul Canada occidentale. Pernottamento a Calgary.

##### 2° giorno • Lunedì da Calgary a Banff

Dopo aver lasciato Calgary, potrete ammirare le spettacolari Montagne Rocciose Canadesi. Assaporate la maestosità dei luoghi, dalle zone pre-collinari, per poi entrare nel Parco nazionale di Banff, dove i picchi scoscesi sembrano sempre più grandi man mano che ci si avvicina. Una volta arrivati a Banff, il resto della giornata è a disposizione per esplorare questa simpatica cittadina. Pernottamento a Banff.

##### 3° giorno • Martedì Parco Nazionale di Banff

Tutta la giornata è a disposizione per esplorare Banff e le zone limitrofe. Sugeriamo una visita al Luxton Museum, un'escursione in funicolare su Sulphur Mountain o una semplice passeggiata in città per ammirare i molti negozi. Potrete anche fare rafting sul Bow River o fare una gita in barca sullo splendido Lago Minnewanka. Pernottamento a Banff.

##### 4° giorno • Mercoledì da Banff a Jasper

Per arrivare a Jasper percorrerete la spettacolare Icefields Parkway, considerata una delle principali strade panoramiche del mondo. Consigliamo una sosta al Lago Louise e al Lago Peyto strada facendo, da non perdere anche una visita al Maligne Canyon nel Parco nazionale di Jasper. Ritornate poi sulla strada per l'ultimo tratto del percorso fino al rinomato centro di Jasper. Pernottamento a Jasper.

##### 5° giorno • Giovedì da Jasper a Sun Peaks

La Yellowhead Highway vi porterà su percorsi tracciati da cacciatori e mercanti. Vedrete Mount Terry Fox e Mount Robson, la cima più alta delle Montagne Rocciose, spesso circondata dalle nuvole. Se il tempo lo consente, consigliamo l'esplorazione del Wells Gray Provincial Park, che si pregia di una natura selvaggia e incontaminata.

Si continua poi verso Sun Peaks, centro turistico visitato da famiglie e sportivi in ogni periodo dell'anno. Pernottamento a Sun Peaks.

##### 6° giorno • Venerdì da Sun Peaks a Vancouver

Superata Kamloops, attraverserete la steppa dei ranch che fiancheggia il South Thompson River. Questa è ancora la terra delle grandi mandrie di bestiame e dei cowboy a cavallo. Tra le altissime pareti rocciose del Fraser Canyon, sarete affascinati dalle vivaci rapide del Fraser River. Ogni minuto 750.000 litri d'acqua balzano dai 34 metri della gola dell'Hell's Gate. Un'escursione in funicolare su questo tratto del canyon sarà di sicuro impatto. Più a valle, la lussureggiante Fraser Valley sfocia nel bacino tipico della Lower Mainland della British Columbia man mano che ci si avvicina a Vancouver, la porta del Canada sul Pacifico. Pernottamento a Vancouver.

##### 7° giorno • Sabato • Vancouver

Tutta la giornata è a disposizione per esplorare Vancouver. Salite a bordo di un filobus in stile San Francisco per una visita guidata di Vancouver con tanto di commento. Potete visitare la città al ritmo che preferite perché dal filobus potete salire e scendere quante volte e dove volete per apprezzare le molte attrazioni principali, i parchi, i

giardini, le gallerie e i ristoranti. Pernottamento a Vancouver.

##### 8°/9° giorno • Domenica/Lunedì • Vancouver, Los Angeles Rarotonga

Partenza con volo Air Canada per Los Angeles dove vi imbarcherete sul volo Air New Zealand per Rarotonga. Sistemazione presso Little Polynesian in camera Pia Tiare Bungalow con pacchetto dining experience program.

##### Dal 9° al 13° giorno • Rarotonga

Sistemazione presso Little Polynesian in camera Pia Tiare Bungalow con pacchetto dining experience program.

##### 14° Giorno • Sabato • Rarotonga • Los Angeles

Trasferimento in aeroporto dove vi imbarcherete sul volo Air New Zealand per Los Angeles.

##### 15° giorno • Domenica Italia

Arrivo ed imbarco sul volo di rientro in Italia.

##### 15° giorno • Lunedì Italia

Arrivo e fine dei servizi.

## Da Euro 4.290,00

Le quote si intendono per persona e comprendono:

Voli di linea Air New Zealand dai principali aeroporti italiani in classe economica a tariffa dedicata, noleggio auto Alamo Gold + GPS categoria Compact per l'intero self drive, i pernottamenti segnalati in programma, trattamento di solo pernottamento durante il self drive, Dining Experience program a Rarotonga, tasse aeroportuali, Quota Iscrizione, Assicurazione medico bagaglio annullamento.

## Guided Tour

### Nuova Zelanda e Cook

#### Tour Aotearoa + Mare ad Aitutaki

##### 1° giorno • Arrivo ad Auckland (Mercoledì)

In aeroporto vi sarà dato il benvenuto da una guida parlante italiano e sarete trasferiti in albergo. Resto del giorno libero, nell'attesa che arrivino tutti partecipanti che formano il gruppo.

##### 2° giorno • Auckland (Giovedì)

Inizio del tour odierno con la visita del Museo di Auckland, con la sua interessante collezione di arte ed artigianato Maori e Polinesiana e successivamente si visiterà il prestigioso quartiere di Parnell, uno dei più antichi della città. Si continuerà verso il quartiere Mission Bay, famoso per le sue belle spiagge e locali alla moda. Ritornando verso il centro, si visiterà prima la zona che ha ospitato l'Americas's Cup meglio conosciuta come "The Viaduct" e poi la Sky Tower, la Torre più alta di tutto il Sud Pacifico con i suoi 328 metri. Da lì si potrà ammirare una vista spettacolare a 360 gradi di tutta la città e delle sue bellissime baie tra cui Waitemata e Manukau. Continueremo il nostro tour dirigendoci verso la Costa Occidentale e più precisamente nel Parco Regionale di Muriwai, per ammirare le sue selvagge spiagge di sabbia nera, la ricca vegetazione circostante e soprattutto la locale colonia di "gannet" tipici uccelli marini bianchi e neri che possono avere un'apertura alare sino a 2 metri.

##### 3° giorno • Auckland/Matamata/Rotorua (Venerdì)

Partenza per il magico viaggio nell'universo immaginario creato da Tolkien e reso ancor più celebre dal regista neozelandese Peter Jackson: la regione della Terra di Mezzo, conosciuta anche come Eriador. Qui si effettuarono le riprese della trilogia de "Il Signore degli Anelli" e di "Hobbiton". Da Auckland, si partirà alla volta di Bombay Hills attraversando la regione agricola di Waikato e la storica cittadina di Cambridge. Si proseguirà sino a Matamata per giungere al Shire's Rest, la magnifica area

agricola scelta da Peter Jackson per girare "Hobbiton", unico set cinematografico al mondo che si possa visitare. Qui avrete modo di vedere, tra gli altri, i 37 pertugi degli hobbit, il ponte del doppio arco, l'albero della festa e la locanda del Drago verde. Potrete fotografare da vicino la porta della casa di Bilbo così come ammirare la vista a perdita d'occhio delle meravigliose colline circostanti; Terminato il tour, si effettuerà una sosta a Matamata per un pranzo tipico neozelandese nella suggestiva fattoria di Longlands. Partenza per Rotorua e trasferimento in hotel. Nel pomeriggio visita di Te Puia (un tempo chiamata Whakarewarewa), una zona ricca di attività termali dove spiccano i geysir. Si proseguirà con la visita della "Kiwi House" (habitat notturno dell'uccello kiwi, che non vola), dove potrete ammirare alcuni esemplari appunto di questo uccello e dell'avifauna autoctona. Sosta al "Maori Arts & Crafts Institute", dove si potrà ammirare l'arte di come scolpire ed intagliare il legno secondo la tradizione Maori. Per concludere la visita al Te Puia, parteciperete ad un Concerto ed una tipica cena Maori. Al termine della cena, ritorno in hotel.

##### 4° giorno • Rotorua/Christchurch/Lake Tekapo (Sabato)

In mattinata si effettuerà una visita alla riserva termale di Waimangu, ricchissima di attività geotermali, dove potrete ammirare splendidi laghi (tra cui il Lago Verde ed il Lago Blu) ed una natura incontaminata. Tale riserva termale si creò a seguito dell'imponente eruzione del vulcano Tarawera. Al termine della visita, trasferimento all'aeroporto di Rotorua per imbarcarvi sul volo per Christchurch. Arrivo a Christchurch da dove proseguiremo verso la zona agricola della Canterbury Plains. Visita ad una tipica fattoria neozelandese dove gli ospiti potranno partecipare ad alcune attività agricole e sperimentare la quotidianità di un ambiente genuino. Durante la visita verrà offerta una merenda. Continuazione del nostro viaggio verso il magnifico Lago Tekapo, dove alloggerete per la notte.

##### 5° giorno • Lake Tekapo/Wanaka (Domenica)

In mattinata si effettuerà una visita di Tekapo, il cui lago, di straordinaria bellezza, è caratterizzato da acque rese azzurre e cristalline da finissimi frammenti di roccia portati dai vicini ghiacciai. Si offrirà l'opportunità di effettuare un volo panoramico (costo opzionale) per poter ammirare il Monte Cook ed i ghiacciai di Franz Josef e Fox Glacier. Partenza da Tekapo per il Mt. Cook Village da dove si potrà ammirare uno splendido panorama dell'area alpina circostante. Il viaggio continuerà passando dalla zona MacKenzie Country. Durante il tragitto si avrà la possibilità di ammirare le spettacolari Alpi neozelandesi, tra cui il Monte Cook (3750m) ed i numerosi laghi e fiumi di origine glaciale caratterizzati da acque di color turchese. Arrivo a Wanaka e trasferimento in hotel.

##### 6° giorno • Wanaka/Queenstown (Lunedì)

Mattinata libera per visitare Wanaka, nota località di villeggiatura, ubicata all'estremità meridionale del lago omonimo, orlato di salici e contornato di vette innevate. A parte la natura, Wanaka offre numerosi musei, ristoranti, bar e negozi di artigianato locale. Verso mezzogiorno partenza da Wanaka per Queenstown, passando dal villaggio di Arrotown, meta dei cercatori d'oro di fine Ottocento. Breve sosta al Kawarau Bridge, famoso per esser il ponte da cui effettuarono il primo bungy jumping: per i più audaci, ci sarà la possibilità di lanciarsi dal ponte alto circa 43 metri (costo opzionale). All'arrivo a Queenstown, verrà effettuato un breve tour nei dintorni di della città, completato da un giro in cabinovia (Skyline Gondola) per raggiungere la cima del monte Bob's Peak, che offre bellissimi panorami. Al termine, trasferimento in hotel.

##### 7° giorno • Escursione a Milford Sound (Martedì)

Per favore notare che, a causa di mal tempo, l'escursione a Milford Sound può essere cancellata. In questo caso potrete effettuare l'escursione a Doubtful Sound (la differenza si paga direttamente in loco). Notate che quest'alternativa si offre soltanto se ci sono posti disponibili e che non è confermata nessuna prenotazione. Partenza per il fiordo di Milford Sound passando per il lago Wakatipu,



la cittadina di Te Anau ed il Parco Nazionale dei Fiordi. All'arrivo a Milford si effettuerà una meravigliosa crociera sul fiordo che vi porterà sino al Mar di Tasmania e da dove potrete ammirare le numerose cascate, le pareti rocciose, lo spettacolare Mitre Peak, la cascata di Bowen e numerosi branchi di foche e delfini. Pranzo incluso. Ritorno a Queenstown in pullman, ma c'è possibilità facoltativa di effettuare un volo da Milford a Queenstown (costo supplementare; da prenotare in loco con la guida locale e soggetto alle condizioni atmosferiche).

### 8° giorno • Queenstown (Mercoledì)

Giornata libera per effettuare escursioni opzionali

### 9° giorno • Queenstown • (Rarotonga/Aitutaki) (Giovedì)

Pernottamento in hotel zona aeroporto.

\*Arrivo a Rarotonga ed imbarco sul volo per Aitutaki. Trasferimento sistemazione in hotel. Sistemazione presso Etu Moana - Garden & Lagoon View Villa con pacchetto dining experience program.

### 10° giorno • Rarotonga/Aitutaki (Venerdì)

Trasferimento in aeroporto. Partenza per Rarotonga.\* Sistemazione presso Etu Moana - Garden & Lagoon View Villa con pacchetto dining experience program.

### Dal 11 al 17 giorno • (Da sabato a Venerdì) • Aitutaki

Giornate libere. Sistemazione presso Manuia Beach - Premium Garden Suite con pacchetto dining experience program.

### Giorno 18 • Aitutaki • Rarotonga • Los Angeles (Sabato)

Partenza per Rarotonga dove vi imbarcherete sul volo Air New Zealand per l'Italia con scalo tecnico a Los Angeles.

## Da Euro 7.180,00

Le quote si intendono per persona e comprendono:

Voli di linea Air New Zealand dai principali aeroporti italiani in classe economica a tariffa dedicata, Sistemazione in hotels di Prima Categoria eccetto a Franz Josef, Punakaiki, Kaikoura., Prima colazione americana (eccetto a Kaikoura che è continentale), 1 pranzo per il tour Geyserland, 2 pranzi per il tour Aotearoa; 2 pranzi per il Southern Cross, 1 cena per l' Aotearoa, Geyserland e 2 ceni per il Southern Cross, 1 merenda per l' Aotearoa e Southern Cross, Trasporto con pullman privato (riserviamo il diritto di operare alcuni tours con pullman di linea regolare in caso di gruppi con un numero ridotto di partecipanti), Guida bilingue in italiano e spagnolo per il tour e i trasferimenti (ci riserviamo tuttavia il diritto di operare alcuni tour con un basso numero di partecipanti con autista/guida parlante italiano e spagnolo), Le visite e le escursioni indicate nel programma, Tasse locali (GST) del 15%, Dining Experience program ad Aitutaki, tasse aeroportuali, Quota Iscrizione, Assicurazione medico bagaglio annullamento.



**Self Drive**

## Classic USA e Cook

Self Drive Route 66 + Mare a Rarotonga

### Giorno 01 • sabato: Arrivo a Los Angeles

All'arrivo all'aeroporto ritirerete l'auto a noleggio e vi recherete al vostro albergo. Los Angeles è la capitale del divertimento degli Stati Uniti e ospita famose stelle del cinema; è una città che trabocca di cultura e di avvenimenti. Questa grande metropoli ha molte zone con atmosfere e ambienti distinti. Potrete passeggiare lungo la Walk of Fame e vedere i nomi delle celebrità commemorati con stelle rosa lungo il marciapiede; oppure visitare il Mann's Chinese Theater, il più ben conservato dei palazzi del cinema dell'era d'oro di Hollywood.

Famoso per le orme di mani e piedi delle celebrità nel cortile anteriore, vi potrete scoprire oltre 200 impronte.

### Giorno 02 • Domenica • Los Angeles - Santa Barbara - San Simeon, CA (241mi/386km)

In mattinata lascerete Los Angeles e viaggerete verso Santa Barbara. Il buon clima della città offre numerose attrazioni naturali. vedere una flora stupenda oppure fare un'escursione lungo un sentiero panoramico naturale a "Los Padres National Forest". Ogni spiaggia ha la sua attrattiva. La "East Beach" è più alla moda e adatta ai giovani, mentre Arroyo Burro è la migliore per pescare e per l'osservazione delle balene. Proseguirete poi per San Simeon dove pernoverete. Accommodations: (BUD) Courtesy Inn San Simeon or similar

### Giorno 03 • Lunedì • San Simeon - Monterey - San Francisco, CA (212mi/339km)

In mattinata lascerete San Simeon per viaggiare lungo la costa del Pacifico fino a Monterey. Dopo esservi inebriati degli stupefacenti paesaggi della costa del Pacifico, passerete il pomeriggio a visitare Monterey, che fu costruita nel 1770 come uno dei primi avamposti europei sulla costa occidentale e molti dei primi edifici coloniali americani sono ancora in piedi. In seguito divenne la capitale della sardina dell'Emisfero Occidentale, quando fu costruito il primo impianto di confezionamento nel 1900. Oggi i vecchi impianti sono stati trasformati in pittoreschi ristoranti e boutiques. Questa zona, chiamata "Cannery Row" è stata resa famosa dallo scrittore John Steinbeck e rimane un posto divertente da esplorare. La Baia di Monterey è un posto fantastico per osservare le balene e in loco vengono offerti dei tour specifici. Potrete percorrere in auto la famosa e panoramica "17-Mile drive" lungo la costa godendovi le lussuose ville che vi sorgono e fare una sosta alla rinomata "Pebble Beach". Arriverete infine a San Francisco, dove pernoverete. Accommodations: (BUD) Oasis Inn or similar

### 4° giorno • Martedì • San Francisco

Oggi avrete la giornata a disposizione per godervi uno dei tanti luoghi di interesse turistico di San Francisco.

### 5° giorno • Mercoledì • San Francisco - Yosemite National Park - Fresno, CA (283mi/458km)

Oggi lascerete la caotica San Francisco per viaggiare verso lo Yosemite National Park. La straordinaria bellezza dello Yosemite è in parte dovuta alla Yosemite Valley il cui fondo pianeggiante è in forte contrasto con le granitiche pareti verticali. Il monolito "El Capitan", il "Glacier Point" e l'"Half Dome" sono rupi di granito torreggianti su cui precipitano possenti cascate. Oltre alla valle il parco comprende un'estesa zona selvaggia formata da alte vette, fiumi, prati e boschi di gigantesche sequoie. Sono disponibili molte attività, impianti e servizi per i visitatori. Al "Yosemite Village" potrete visitare il "Valley Visitor Center" dove potrete consultare pubblicazioni, vedere film, programmi teatrali ed esposizioni che illustrano la storia naturale e umana del parco. Nelle vicinanze si trovano dei sentieri da percorrere a piedi senza guida. Proseguirete poi per Mammoth Lakes/Fresno, considerata una delle migliori stazioni sciistiche degli Stati Uniti, dove pernoverete.

Accommodations: (BUD) Miners Inn or similar

### 6° giorno • Giovedì • Fresno - Las Vegas, NV (395mi/640km)

Oggi lascerete la zona dello Yosemite per viaggiare verso il Nevada. Lungo il percorso attraverserete la Death Valley, dove troverete un territorio selvaggio e arido scolpito dagli elementi. Il "visitor center" è situato a "Fornace Creek" e sarà un buon punto di inizio per visitare il parco. Proseguirete poi alla volta di Las Vegas dove pernoverete. Las Vegas offre divertimenti per tutti i gusti: dagli spettacoli di spogliarello dal vivo all'eccitazione dei casinò, la vita non si ferma mai dal mattino a notte fonda. Passeggiate lungo il Las Vegas Boulevard, conosciuto anche come "the strip." Ogni hotel è ispirato a un soggetto diverso e mirabile. Fate un giro in cima alla torre dello "Stratosphere hotel", l'edificio più alto o ovest del fiume Mississippi. Godetevi una cena nel "Top of the World" (in cima al mondo), o semplicemente ammirate il panorama dal ponte panoramico. Visitate uno degli hotel più importanti, tra cui il "Caesars Palace",

il "Venetian" e il "Paris" per uno shopping di lusso. Se invece cercate il risparmio, recatevi in una delle zone outlet che offrono prodotti di marca a prezzi scontati. Cenare a Las Vegas è un sogno: chefs di fama mondiale hanno deciso di trasformare la città nella loro cucina e nelle vicinanze c'è sempre un ristorante che può soddisfare qualsiasi palato. Non perdetevi il meraviglioso spettacolo notturno delle maestose fontane al "Bellagio Hotel", una fantastica combinazione di musica, acqua e luci. Per vedere un aspetto diverso di Las Vegas, visitate la storica "Fremont Street" fiancheggiata da negozi, ristoranti e casinò.

Uno schermo a volta vi sovrasta e con oltre 12 milioni di luci presenta uno stupefacente spettacolo fantasmagorico. Accommodations: (BUD) America's Best Value Inn or similar

### 7° giorno • Los Vegas - Los Angeles, CA (271mi/439km)

Oggi lascerete Las Vegas per raggiungere la bella località di soggiorno alla moda di Palm Springs. Qui le palme da dattero crescono allo stato selvatico e le sorgenti naturali hanno attirato visitatori per anni. Oggi il luogo, famoso per i campi da golf e lo stile di vita raffinato, è frequentato da turisti e celebrità che sfruttano le sue attrattive di lusso. Potrete fare un giro sull'"Aerial Tramway", un'attrazione popolare che vi porterà dal deserto fino alle montagne incappucciate di neve, salendo lungo il "Mt. San Jacinto". In cima troverete sentieri da percorrere a piedi o a dorso di mulo, un cocktail bar e un ristorante. Il "Moorten Botanical Garden", che si proclama il "World's First Cactarium", è un altro luogo interessante da visitare: vi crescono 3000 begli esemplari di cactus e altre piante del deserto in una bizzarra ambientazione da "Selvaggio West", che è servita da sfondo per alcuni film. L'area del Villaggio ha una serie di ristoranti, negozi alla moda, siti storici e festival annuali. Proseguirete poi alla volta di Los Angeles, dove pernoverete. Accommodations: (BUD) Kawada Hotel or similar

### 8° giorno • Los Angeles

Oggi potrete esplorare la Città Degli Angeli. Visitate lo sfarzo e l'incanto di Hollywood. Fate shopping nella famosa Rodeo Drive, anima del dettaglio di lusso. Pranzate a Venice Beach, che comprende la famosa Muscle Beach, dove la sabbia e le onde sono in secondo piano rispetto all'animazione che regna sul marciapiede. Visitate "Santa Monica Pier", costruita nel 1916 e un tempo conosciuta come la "finish line" della leggendaria "Route 66". Vi scoprirete un acquario, un parco divertimenti e il famoso edificio dell'Ippodromo, un misto di architettura californiana, bizantina e moresca, che è stato ripreso in molti film. Oppure potrete fare una gita ad "Anaheim", per vedere il "Luogo più felice della terra": Disneyland, che ospita i vostri personaggi preferiti, come Topolino. Qui troverete i divertimenti per i più giovani di età e per coloro che sono giovani di spirito. Per curiosare su come si girano i film, visitate gli Universal Studios. Il tour vi farà conoscere i set di film famosi e vi proietterà in un viaggio elettrizzante che vi mostrerà come prendono vita i film. In serata potrete passeggiare lungo la Universal City Walk, fiancheggiata da ristoranti e nightclubs.

### 9/10° giorno, Los Angeles Rarotonga.

Partenza con volo Air New Zealand per Rarotonga. Sistemazione presso Little Polynesian in camera Pia Tiare Bungalow con pacchetto dining experience program.

### Dal 10° al 14° giorno Rarotonga

Sistemazione presso Little Polynesian in camera Pia Tiare Bungalow con pacchetto dining experience program.

### 15° giorno Rarotonga, Los Angeles

Trasferimento in aeroporto dove vi imbarcherete sul volo Air New Zealand per l'Italia con scalo tecnico a Los Angeles.

## Da Euro 3.410,00

Le quote si intendono per persona e comprendono:

Voli di linea Air New Zealand dai principali aeroporti italiani in classe economica a tariffa dedicata, noleggio auto Alamo Gold + GPS categoria Compact per l'intero self drive, i pernottamenti segnalati in programma, trattamento di solo pernottamento durante il self drive, Dining Experience program a Rarotonga, tasse aeroportuali, Quota Iscrizione, Assicurazione medico bagaglio annullamento.



# Nuova Caledonia

## GEOGRAFIA:

La Nuova Caledonia è ubicata nel cuore del Pacifico a oltre 20.000 km dall'Europa, a 1.500 km dalla costa Australiana e a 1700 Km da quella Neo Zelandese. E' un arcipelago che comprende la Grande Terre (l'isola principale) lunga circa 500 km e larga circa 80 Km, l'isola dei Pini a sud-est, le Isole Loyauté (Maré, Lifou, Tiga e Ouvea) a est, l'arcipelago delle Belep a nord ovest, e numerose altre isolette.

## FORMALITÀ D'INGRESSO:

passaporto e biglietto di ritorno obbligatori. Per soggiorni inferiori a 3 mesi non è richiesto alcun visto. N.B. Per alcune nazionalità può essere richiesto il visto (non per la nazionalità italiana)

## FUSO ORARIO:

avanti di 11 ore sull'ora di GMT. Per l'Italia contare + 10h in inverno e + 9h in estate.

## LINGUA:

la lingua ufficiale è il francese. E' parlato anche l'inglese negli hotel e luoghi turistici.

## CLIMA:

La Nuova Caledonia beneficia di un clima Tropicale Oceanico caldo e soleggiato tutto l'anno. I mesi "migliori" sono Settembre, Ottobre, Novembre, Aprile, Maggio e Giugno.

## VALUTA:

Franco del Pacifico (FCFP o XPF) che ha un cambio fisso con l'euro. 1 Euro = 119,3317 FCFP.

## MANCE:

Le mance non fanno parte delle usanze locali e quindi non sono richieste.

## VACCINAZIONI:

il territorio è dotato di buone infrastrutture mediche con una rete di ambulatori e cliniche private. Nessun vaccino è richiesto all'entrata. Comunque è consigliato di essere aggiornati con le vaccinazioni comuni.

## ELETTRICITÀ:

La corrente è distribuita a 220V. Le spine sono le stesse che si trovano in Francia. (due fori)

## DOGANA:

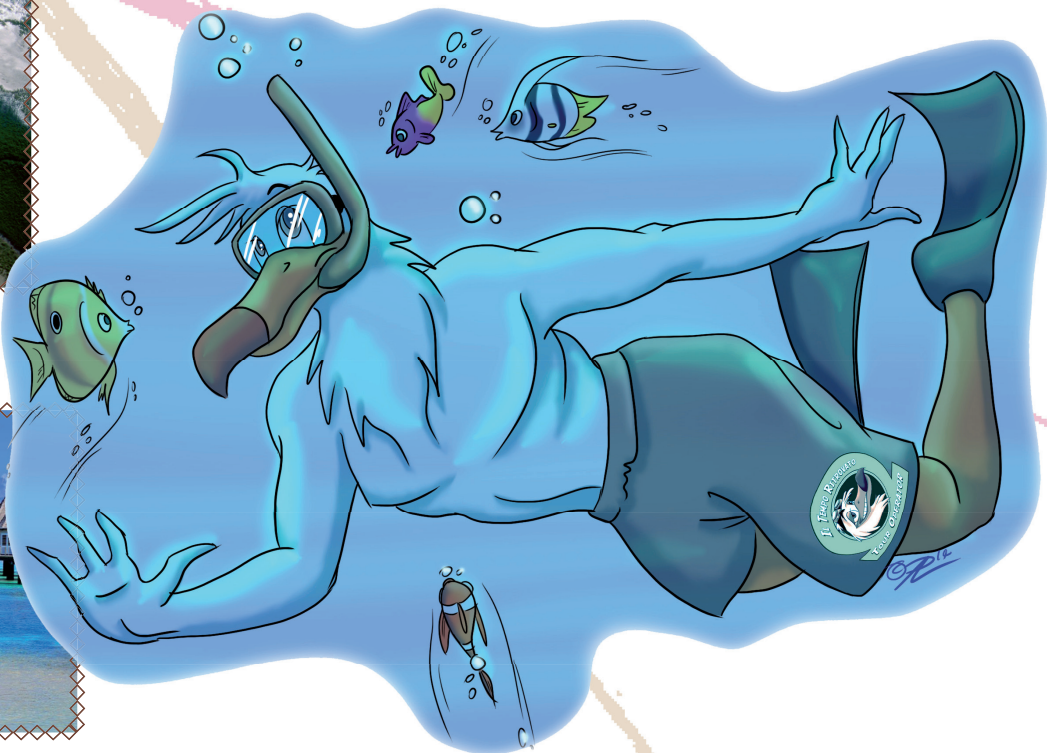
Per i visitatori che si recano in Polinesia Francese, sono in vigore le consuete restrizioni internazionali per l'importazione di alcolici e sigarette. E' richiesto un certificato internazionale per l'importazione di piante, fiori e frutti, è proibita l'importazione di animali. E' severamente vietato importare stupefacenti, armi e munizioni.

## AEROPORTI:

Internazionale - Tontouta (46 Km da Noumea). Nazionale - Magenta (che si trova in Noumea)



**Il pacchetto che segue è solo uno delle molte soluzioni possibili, sono disponibili estensioni mare a Lifou, Mare o Ouvea! Contattateci per un preventivo su misura!**





# Self Drive

## Nuova Caledonia Complete

### Self Drive Grande Terre + Mare Isola dei Pini

#### 1° giorno • Italia • Noumea

Partenza con volo Finnair da Milano MXP per Noumea. Pasti e pernottamento a bordo.

#### 2° giorno • Noumea

All'arrivo all'aeroporto Tontouta, riceverete il benvenuto del nostro rappresentante che vi consegnerà i documenti ed una ghirlanda di fiori prima di effettuare il trasferimento in hotel. Seat in coach transfer al vostro hotel; Pernottamento presso il ROYAL TERA in Suite 1 Room Hillside\*\*\*.

#### 3° giorno • Noumea • Kone (274 km / 2H15)

Colazione in hotel. Ritiro della vostra vettura presso il vostro hotel. In mattinata partenza per il nord della Grande Terre. Passerete attraverso il villaggio di Boulouparis e La Foa. Vi consigliamo di fare una breve sosta presso il giardino pubblico nel centro del paese, dove si trovano le monumentali sculture Kanak, realizzate da artisti locali. Viaggiate attraverso il villaggio di Moindou, una volta miniera di carbone. Proseguirete in direzione Bourail e lungo il percorso visita di Fort Teremba (tassa d'ingresso non inclusa). Al vostro arrivo a Bourail, visiterete la spiaggia e il "Roche Percee", una splendida scogliera, ricca di grotte, oltre alla formazione rocciosa "Bonhomme", un enorme monolite di quarzo scolpito dalle onde. Vi consigliamo una visita alla Baie des Tortues, una bella spiaggia circondata da pini prima di proseguire per Poe Beach dove ci si può fermare per un picnic (non incluso) e godere della bellissima spiaggia di sabbia bianca incontaminata. In tardo pomeriggio arrivo a Kone, la capitale della provincia del Nord. Pernottamento presso l'HIBISCUS HOTEL\*\* in Garden Tropical Room

#### 4° giorno • Kone • Poum (156 km / 2h00)

Colazione in hotel. Oggi vi consigliamo di visitare il famoso "Coeur de Voh" con un'escursione in 4x4. La differenza di altezza della palude di mangrovie forma in maniera naturale un cuore! L'escursione DISCOVER THE HEART OF VOH non è inclusa nel pacchetto ed il suo costo è di Euro 42,00 x persona (base 2) Pernottamento presso l'hotel MALABOU BEACH \*\*\* in Bungalow.

#### 5° giorno • Poum • Hienghène (180 km / 2h00)

Colazione in hotel. Lascerete l'hotel in mattinata e sulla strada per Ouégoa, passerete Balade, dove il capitano James Cook approdò per la prima volta in Nuova Caledonia nel 1774. Potrete anche godere della magnifica vista sulla laguna nella parte superiore di Amos Hill. Vi consigliamo di pranzare a Ouégoa. Vi potrete fermare alle cascate Tao o Colnett. Arrivando a Hienghène, potrete percorrere le Lindéralique Rock, imponenti scogliere calcaree nere che arrivano ad un'altezza di 60 metri. Sistemazione al KOULNOUE VILLAGE \*\*\* in Bungalow.

#### 6° giorno • Hienghène • Poindimié (73 km / 1h00)

Colazione in hotel. Escursione facoltativa: dal vostro albergo è molto semplice effettuare brevi escursioni, accompagnati da una guida che illustrerà le diverse specie di flora che si incontrano lungo il cammino. La strada vi porterà alla laguna Lindéralique, dove saliremo a bordo di una barca a motore (o di un gommone) per una visita delle famose rocce calcaree e le loro leggende. È inoltre possibile visitare il villaggio di Hienghène. Pranzo non incluso. Nel pomeriggio, vi dirigerete verso Poindimié che è il punto centrale della costa orientale. Proseguirete lungo la strada costiera, con i suoi fiumi, valli e la splendida vista sulla laguna. Pernottamento presso il TIETI POINDIMIE\*\*\* in Tropical Garden Bungalow.

#### 7° giorno • Poindimié • Sarramea (208 km / 2h30)

Colazione in hotel. Godetevi la spiaggia di sabbia bianca di fronte all'hotel! Potrete anche andare a fare una passeggiata ad Amoa o Tchamba valley. Durante il viaggio per arrivare a Sarramea effettuate una sosta al bellissima cascata di Ba ad Houailou. Pernottamento presso l'HOTEL EVASION\*\* in Bungalow.

#### 8° giorno • Sarramea • Noumea (110 km / 1h30)

Colazione in hotel. Oggi vi consigliamo, prima di lasciare Sarramea, di fare una nuotata nel Faillet hole! Poi potete partire per l'Estremo Sud in direzione di Mouirange Pass. Da vedere/da fare:

- Blue River Park (aperto tutti i giorni tranne il Lunedì), dove è possibile scoprire la vegetazione endemica e il museo geologico. Si potrebbe anche avere la possibilità di incontrare il nostro emblema nazionale: il cagou.

Il Cuore di Voh

Cascade Madeleine con una piccola passeggiata sul sentiero botanico. - Il villaggio di Goro seguendo la costa.

- Touaourou mission, costruita nel 19° secolo. Pernottamento presso il KANUA TERA ECOLODGE \*\*\* in Melanesian Bungalow

#### 9° giorno • Port Boire • Noumea

Colazione in hotel. Giornata a disposizione - Fermatevi nei diversi punti d'interesse dove non avete avuto il tempo di fermarvi il giorno precedente. Ritorno a Noumea in giornata per il rilascio della vettura in hotel entro le ore 18.00. Pernottamento presso il ROYAL TERA\*\*\* in 1 Hillside Suite

#### 10° giorno • Noumea • Isola dei Pini

Colazione in hotel. Trasferimento dall'hotel al Magenta Airport. Partenza per Isle of Pines con un volo della durata di circa 30 min. Arrivo e trasferimento in hotel. Pernottamento presso il OURE TERA BEACH RESORT\*\*\*\* in Tropical Bungalow

#### 11° e 12° giorno: Isola dei Pini

Colazione in hotel. Cose da vedere o da fare:

- Passeggiare sulla magnifica Kuto Bay, famosa per la sua soffice

- finissima sabbia di un bianco purissimo
- scalare la vetta N'ga, il punto più alto dell'isola (circa 1H a piedi / 262m di altitudine)

- godere della piscina naturale e di Oro Bay
- apprezzare le famose formazioni rocciose di Kanumera Bay

- prenotare un giro in canoa nella baia di Upi
- fare una gita all'isola di Nokanhui
- oppure più semplicemente ozare sulla spiaggia!

Pernottamento presso il OURE TERA BEACH RESORT\*\*\*\* in Tropical Bungalow

#### 13° giorno: Isola dei Pini • Noumea

Colazione in hotel. Trasferimento in aeroporto. Partenza con il volo per Noumea. Arrivo e trasferimento in hotel. Pernottamento presso il ROYAL TERA\*\*\* in 1 Hillside Suite.

#### 14° giorno: Noumea/Italia

Colazione in hotel. Trasferimento in aeroporto e partenza per l'Italia.

- Grazie alla sua ubicazione e ai collegamenti aerei diretti il paese può essere visitato anche come estensione mare di un vostro viaggio in Australia, Nuova Zelanda, Giappone, Corea del Sud, Reunion oppure può essere abbinato con altre isole del Pacifico quali Fiji, Polinesia, Vanuatu, Wallis & Futuna.
- E' un paese tranquillo sia dal punto di vista della sicurezza (su tutto il territorio vigila la "Police" francese) sia dal punto di vista sanitario (a Noumea trovate strutture moderne e affidabili).
- Dal 2010 ci si può anche sposare e il matrimonio è valido legalmente per i cittadini stranieri (non francesi) nel proprio paese di residenza. Si può organizzare la cerimonia, noleggiare l'abito e la macchina, prenotare i fiori e il ristorante e naturalmente organizzare il proprio viaggio di nozze.
- Il suo soprannome è "Il Paese dell'Eterna Primavera": non fa mai troppo caldo ne troppo freddo. Un clima ideale per le vacanze o il viaggio di nozze!
- E' un paese d'impronta molto "Europea" (Paese Oltre Mare francese-POM) ma con una profonda tradizione melanesiana.
- L'arcipelago della Grande Terre (lungo circa 500 Km e largo circa 80 Km) è sicuramente un plus rispetto ad altre isole del pacifico. Man mano che si attraversa, cambiano i paesaggi e i colori: il Far West Caledoniano con le sue mandrie di bovini, i rodeo (famoso quello del 15/8 nella zona di Bourail), le sue praterie da percorrere a cavallo. Il Nord, parte meno turistica, ancora incontaminata. L'Est, più vicino al Pacifico con calette di sabbia, palme da cocco, belle cascate. Il Sud, ricco di nickel esportatore al mondo) dove il rosso della terra incontra il verde delle palme, il blu acceso del mare e l'azzurro del cielo in un fantastico connubio di colori!
- Noumea (la capitale) sembra una cittadina della Costa Azzurra, bella e vivace. Qui potete sbizzarrirvi con lo shopping, gustare piatti prelibati in uno dei tanti ristoranti in riva al mare, sorseggiare un aperitivo godendovi il tramonto in riva alle famose Anse Vata e Baie des Citrons oppure tentare per una sera la fortuna con gli amici in uno dei due casinò.
- Dal punto di vista Culturale Noumea è una città ricca che ospita il famoso Centro Culturale Tjibaou (museo) disegnato dall'italiano Renzo Piano, una bellissima costruzione che illustra l'incontro tra culture Melanesiana e contemporanea. Aggiungiamo anche il museo della città, il museo marittimo, il museo del territorio, il Parco zoologico e forestale, l'acquario rinnovato con una varietà infinita di pesci.
- L'Isola dei Pini si trova a Sud della Grande terre. E' raggiungibile in aereo o con un confortevole catamarano (Aremiti 4). Sono famosi i suoi pini colonnari e le sue magnifiche spiagge di sabbia bianca di Kuto o Kanumera, la "piscina naturale" della Baia d'Oro. Potrete solcare le acque turchesi della laguna con una piroga a bilanciere e navigare sulle acque della Baia d'Upi con le sue particolari rocce che spuntano come funghi giganti in mezzo al mare.
- Non lontano dall'Isola dei Pini si trova l'isolotto di Nokanhui. Immaginate una lingua di sabbia bianca bagnata da un mare blu cobalto... Gusterete un succulento pranzo su l'isolotto di Brosse e vi potrete abbronzare su una splendida spiaggia deserta e fare il bagno in compagnia solo dei pesci.
- Le superbe isole della Lealtà: Ouvea, Lifou e Maré. Ouvea è simile ad una mezza Luna...di 25 Km di sabbia bianca, un vero Eden! Difficile spiegare le magnifiche tonalità di colore delle acque dei mari della parte est e ovest dell'isola che s'incontrano sotto il ponte di Mouli. Lifou, da scoprire in auto, offre diverse belle baie con splendide spiagge e una folta vegetazione all'interno. Maré è un gioiello selvaggio ancora sconosciuto e poco contaminato.
- Con una escursione guidata in 4x4 o in elicottero, ammirate il famoso cuore di Voh, una delle icone della Nuova Caledonia. I diversi livelli delle mangrovie hanno creato questo spettacolare disegno a forma di cuore.
- Osservate il Cagou, uccello protetto (una volta era molto cacciato) che non vola e fa il verso del cane.

## Perché la Nuova Caledonia?

- La sua laguna è la più grande al Mondo (circa 24.000 Km)
- La sua Barriera Corallina è la seconda più grande dopo quella australiana (il sorvolo in elicottero è una esperienza indimenticabile!)
- Grazie alle bellezze del suo territorio, dal Luglio 2008 ha ben sei siti iscritti nelle liste dell'Unesco
- E' un paese ricco e variegato con moltissime specie di fauna e flora.
- E' un territorio per tutte le "tasche". Vi trovate hotel di tutte le categorie e di ogni comfort e per chi vuole restare a contatto con gli abitanti ci sono anche i Gite (piccole strutture gestite dai locali)



# Australia

## FORMALITÀ D'INGRESSO:

È necessario il passaporto in corso di validità almeno sino alla data di rientro in Italia, (si consiglia una validità di 6 mesi e il Visto Consolare della durata di 3 mesi. Il Visto può essere ottenuto gratuitamente attraverso Australia World (elettronico) o dall'Ambasciata Australiana a Roma per soggiorni superiori a 3 mesi (visto cartaceo). Preghiamo notare che l'importazione in Australia di sostanze vegetali e cibi è regolata da rigide norme doganali. Nel caso di estensione nelle Isole del Pacifico, si desidera rientrare in Italia via Stati Uniti, è necessario che il proprio passaporto abbia i requisiti richiesti dalle autorità statunitensi. Per maggiori dettagli consultare il nostro catalogo Polinesia o Stati Uniti.

## FUSO ORARIO:

Western Standard Time (Western Australia) + 6 ore rispetto all'Italia; Central Standard Time (South Australia e Northern Territory) + 7 ore e 30'; Eastern Standard Time (Queensland, Victoria, New South Wales, Canberra e Tasmania) + 8 ore. Negli stati del New South Wales, Victoria, South Australia vige l'ora legale da ottobre a marzo (in Tasmania da novembre a marzo)AEROPORTI: Internazionale – Tontouta (46 Km da Noumea). Nazionale – Magenta (che si trova in Noumea)

## LINGUA:

La lingua ufficiale è l'inglese.

## ELETTRICITÀ:

220/240 volt, 50 hertz. La presa di corrente è a tre punte con lamelle piatte: è necessario un adattatore; meglio una comoda presa "giro del mondo".

## CLIMA:

Sub Equatoriale Costiero. Molto umido tutto l'anno, con maggiore intensità tra novembre ed aprile. Piogge a carattere monsonico in estate. Tropicale. Il 40% circa del territorio australiano si estende al di sopra del Tropico del Capricorno: è la zona nord del paese dove il clima tropicale prevede sole caldo tutto l'anno. La differenza principale tra le stagioni consiste in estati umide e inverni secchi. Alpino. Tipico delle Alpi australiane tra Victoria e New South Wales. Rigido e con sbalzi di temperatura. Sub Tropicale. Riguarda una delimitata parte del territorio australiano e più precisamente il Pilbara nel Western Australia e l'outback nel Queensland centrale. E' caratterizzato da estati brevi e calde e da inverni miti e poco piovosi. Desertico. Il centro Australia risente del tipico clima delle regioni desertiche: molto secco e asciutto tutto l'anno con bassa piovosità, estati torride ed escursioni termiche tra giorno e notte. Temperato. Nel Sud dell'Australia il clima invernale prevede giornate fresche, spesso soleggiate con temporali occasionali. Mentre in estate le giornate sono occasionalmente molto calde e le notti tiepide. FUSO ORARIO: avanti di 11 ore sull'ora di GMT. Per l'Italia contare + 10h in inverno e + 9h in estate.

## VALUTA:

La valuta è il dollaro Australiano (AU\$). 1 euro vale circa 1,67 dollari Australiani. Si possono utilizzare le maggiori carte di credito per gli acquisti ed i pagamenti in genere. L'Euro è regolarmente cambiato presso le banche e le reception degli alberghi dotate di servizio "cambio".

## PATENTE:

Necessaria la regolare patente italiana emessa almeno da 1 anno, unitamente alla traduzione ufficiale in lingua inglese, oppure la patente internazionale. La guida è, come in Gran Bretagna, sul lato sinistro della strada. È indispensabile rispettare i limiti di velocità (generalmente 50 e 70 Km/h nei centri abitati a 100 Km/h nelle autostrade e superstrade) e allacciare le cinture di sicurezza anche nei sedili posteriori. Il costo della benzina si aggira sugli 80-90 cents (il prezzo è più alto nelle zone isolate). Le strade sono ben curate ed il traffico, tranne nelle grandi città in alcune fasce orarie, non è mai caotico.



**I programmi che seguono sono solo una piccola selezione dei nostri Tour con guida italiana e Self Drive. Contattateci per un preventivo su misura!**







# Tour in Australia

## Guided Tour

Tour Regolari con guide locali di lingua Italiana  
Dal 01 Aprile 2016 al 31 Marzo 2017

### Classic Australia

Da Sydney a Cairns  
11 Giorni - 10 Notti  
Partenza Venerdì n. 2

- 1G Arrivo a Sydney
- 2G Sydney  
Escursione Blue Mountains
- 3G Sydney
- 4G Sydney  
Visita a piedi della città
- 5G Sydney - Ayers Rock  
Olgas e Tramonto ad Uluru con aperitivo
- 6G Ayers Rock  
Cena speciale "A night at Field of Lights"
- 7G Ayers Rock - Cairns  
Uluru Sunrise
- 8G Cairns  
Foresta Pluviale e Daintree Walkabout
- 9G Cairns  
Crociera a Low Isles
- 10G Cairns  
Escursione facoltativa a Kuranda
- 11G Cairns - Partenza

### Dreaming Australia

Da Sydney a Cairns  
13 Giorni - 12 Notti  
Partenza Mercoledì n. 2

- 1G Arrivo a Sydney
- 2G Sydney  
Escursione Blue Mountains
- 3G Sydney  
Visita a piedi della città
- 4G Sydney - Melbourne
- 5G Melbourne  
Escursione Great Ocean Road
- 6G Melbourne  
Visita a piedi della città
- 7G Melbourne - Ayers Rock  
Olgas e Tramonto ad Uluru con aperitivo
- 8G Ayers Rock  
Cena speciale "A night at Field of Lights"
- 9G Ayers Rock - Cairns  
Uluru Sunrise
- 10G Cairns  
Foresta Pluviale e Daintree Walkabout
- 11G Cairns  
Crociera a Low Isles
- 12G Cairns
- 13G Cairns - Partenza

### Magnific Australia

Da Adelaide a Cairns  
16 Giorni - 15 Notti  
Partenza Domenica n. 2

- 1G Arrivo a Adelaide
- 2G Adelaide - Kangaroo Island
- 3G Kangaroo Island - Adelaide
- 4G Adelaide - Sydney
- 5G Sydney  
Escursione Blue Mountains
- 6G Sydney  
Visita a piedi della città
- 7G Sydney - Melbourne
- 8G Melbourne  
Escursione Great Ocean Road
- 9G Melbourne  
Visita a piedi della città
- 10G Melbourne - Ayers Rock  
Olgas e Tramonto ad Uluru con aperitivo
- 11G Ayers Rock  
Cena speciale "A night at Field of Lights"
- 12G Ayers Rock - Cairns  
Uluru Sunrise
- 13G Cairns  
Foresta Pluviale e Daintree Walkabout
- 14G Cairns  
Crociera a Low Isles
- 15G Cairns
- 16G Cairns - Partenza



Per i programmi dettagliati dei tour consultate il catalogo "Vola con Gully in Australia, Nuova Zelanda e Fiji"

### Sogno Australiano

Da Sydney a Cairns  
9 Giorni - 8 Notti  
Partenza Martedì n. 2

- 1G Arrivo a Sydney
- 2G Sydney  
Visita della città e corciera sulla baia con pranzo
- 3G Sydney  
Escursione facoltativa dell'intera giornata alle Blue Mountains oppure Bridgeclimb Sydney della durata di 3 h c.a.
- 4G Sydney - Ayers Rock  
Olgas e Tramonto ad Uluru con aperitivo
- 5G Ayers Rock - Alice Springs  
Alba ad Uluru con colazione (Ininti Café) - Escursione facoltativa in elicottero della durata di 15 min su Ayers Rock.  
Nel pomeriggio sosta alla fattoria dei Cammelli Australiani
- 6G Alice Springs - Cairns  
Sessione di arte aborigena e tour di Alice Springs
- 7G Cairns  
Crociera sulla Grande Barriera Corallina, pranzo a buffet a bordo e nel pomeriggio sosta a Green Island.
- 8G Cairns
- 9G Escursione dell'intera giornata Kuranda il Treno Panoramico e Skyrail Rainforest Cableway  
Cairns - Partenza





# Australia On the Road



## Self Drive

### Great Ocean Road

#### Giorno 01 • Melbourne • Apollo Bay

STD - Comfort Inn The International  
SUP - Captains at the Bay (BB inc.)

#### Giorno 02 • Apollo Bay • Port Fairy

STD - Hearn's Cottage Suites  
SUP - Oscars Waterfront Boutique Hotel (BB inc.)

#### Giorno 03 • Port Fairy • Robe

STD - Robe House (BB Inc)  
SUP - Ann's Place (BB Inc)

#### Giorno 04 • Robe • Cape Jervis • Kangaroo

STD - Aurora Ozone Seafront Hotel  
SUP - Stranraer Homestead (BB Inc)

#### Giorno 05 • Kangaroo

#### Giorno 06 • Kangaroo • Cape Jervis • Adelaide

##### Il programma include:

- 5 notti negli hotel indicati o similari
- 6 giorni noleggio auto Hertz Gruppo H
- Traghetto A/R per Kangaroo Island



### Sydney Self Drive

#### Giorno 01 • Sydney • Blue Mountains

STD - Leisure Inn Spires (Leura)  
SUP - Lilianfels Blue Mountains (Katoomba)

#### Giorno 02 • Blue Mountains • Hunter Valley

STD - Leisure Inn Pokolbin Hill  
SUP - Peppers Guesthouse

#### Giorno 03 • Hunter Valley • Port Stephens

STD - Ibis Styles Salamander Shores  
SUP - Anchorage Port Stephens

#### Giorno 04 • Port Stephens • Sydney

##### Il programma include:

- 3 notti negli hotel indicati o similari
- 4 giorni noleggio auto Hertz Gruppo H



### Western Australia

#### Giorno 01 • Perth • Geraldton

STD - Hospitality Inn Geraldton  
SUP - Mantra Geraldton

#### Giorno 02 • Geraldton • Monkey Mia

STD/SUP - Monkey Mia Dolphin Resort

#### Giorno 03 • Monkey Mia

#### Giorno 04 • Monkey Mia • Kalbarri

STD - Kalbarri Palms Resort  
SUP - Kalbarri Edge Resort

#### Giorno 05 • Kalbarri

#### Giorno 06 • Kalbarri • Cervantes

STD - Cervantes Pinnacles Motel  
SUP - Pinnacles Edge Resort

#### Giorno 07 • Cervantes • Perth

##### Il programma include:

- 6 notti negli hotel indicati o similari
- 7 giorni noleggio auto Hertz Gruppo H



### Sydney Melbourne Coastal Route

#### Giorno 01 • Sydney

STD - Dolphin Sands Bed & Breakfast (BB Inc)  
SUP - Paperbark Camp (BB Inc e cena)

#### Giorno 02 • Jervis Bay • Tilba Tilba

STD - Green Gables Bed and Breakfast (BB Inc)  
SUP - Green Gables Bed and Breakfast (BB Inc)

#### Giorno 03 • Tilba Tilba • Gipsy Point

STD - Gipsy Point Apartments (BB Inc)  
SUP - Gipsy Point Apartments (BB Inc)

#### Giorno 04 • Gipsy Point • Metung

STD - The Moorings at Metung  
SUP - Chestnut Hill Country Retreat (Swan Beach) (BB Inc)

#### Giorno 05 • Metung • Melbourne

##### Il programma include:

- 4 notti negli hotel indicati o similari
- 5 giorni noleggio auto Hertz Gruppo H

### Darwin Self Drive

#### Giorno 01 • Darwin

STD - Travelodge Mirambeena Resort  
SUP - Novotel Atrium

#### Giorno 02 • Darwin • Kakadu

STD - Aurora Kakadu  
SUP - Mercure Kakadu Crocodile Hotel

#### Giorno 03 • Kakadu

STD - Aurora Kakadu  
SUP - Mercure Kakadu Crocodile Hotel

#### Giorno 04 • Kakadu • Katherine

STD - Ibis Styles Katherine (BB Inc)  
SUP - Nitmiluk Chalets

#### Giorno 05 • Katherine • Darwin

STD - Travelodge Mirambeena Resort  
SUP - Novotel Atrium

#### Giorno 06 • Darwin

##### Il programma include:

- 5 notti negli hotel indicati o similari
- 6 giorni noleggio auto Hertz Gruppo H

### Red Centre

#### Giorno 01 • Alice Springs

STD - Ibis Styles Alice Springs Oasis (BB Incl)  
SUP - Chifley Alice Springs Resort

#### Giorno 02 • Alice Springs • Kings Canyon

STD/SUP - Kings Canyon Resort

#### Giorno 03 • Kings Canyon • Ayers Rock

STD - Outback Pioneer  
SUP - Sails in the Desert

#### Giorno 04 • Ayers Rock

##### Il programma include:

- 3 notti negli hotel indicati o similari
- 4 giorni noleggio auto Hertz Gruppo S

Questa è solo una piccola selezione dei nostri Self Drive  
Contattateci per un preventivo su misura!



# Nuova Zelanda

## FORMALITÀ D'INGRESSO:

Per tutti i cittadini italiani non è richiesto alcun visto di ingresso per soggiorni inferiori ai 3 mesi. Il passaporto deve avere almeno 6 mesi di validità residua. Non è richiesta nessuna vaccinazione; vigono rigorose disposizioni sull'importazione di vegetali, animali e cibo. Per passeggeri che la visitino transitando negli USA, consigliamo particolare attenzione alle disposizioni di ingresso negli USA, per maggiori informazioni consultare il sito: <https://esta.cbp.dhs.gov>.

## FUSO ORARIO:

La Nuova Zelanda si trova a + 11 ore rispetto all'Italia. Quando vige l'ora legale in Italia la differenza arriva a + 12 ore.

## VALUTA:

La valuta locale è il dollaro neozelandese, NZD o NZ\$ suddiviso in 100 cents, che equivale a circa € 1,60.

## CLIMA:

Le stagioni sono invertite rispetto all'Italia. La stagione estiva va da dicembre a febbraio ed è il periodo più favorevole per trascorre una vacanza. Le temperature medie variano tra i 16°/24°C nell'isola nord, e gli 11°/22°C nell'isola sud. Durante l'inverno da giugno ad agosto invece il clima tende ad essere freddo in particolare nella parte meridionale dell'isola sud. Le temperature medie variano tra i 9°/15°C nell'isola nord, ed i 3°/12°C nell'isola sud. Le precipitazioni sono uniformemente distribuite durante l'anno. È consigliato un abbigliamento pratico, scarpe comode, e a seconda della stagione, scegliere abiti consoni al clima locale.

## ELETTRICITÀ:

La corrente elettrica è di 220/240 volt. Per i nostri apparecchi elettrici è necessario un adattatore (presa tripolare a lamella) che potrete acquistare in loco o in qualsiasi aeroporto internazionale.

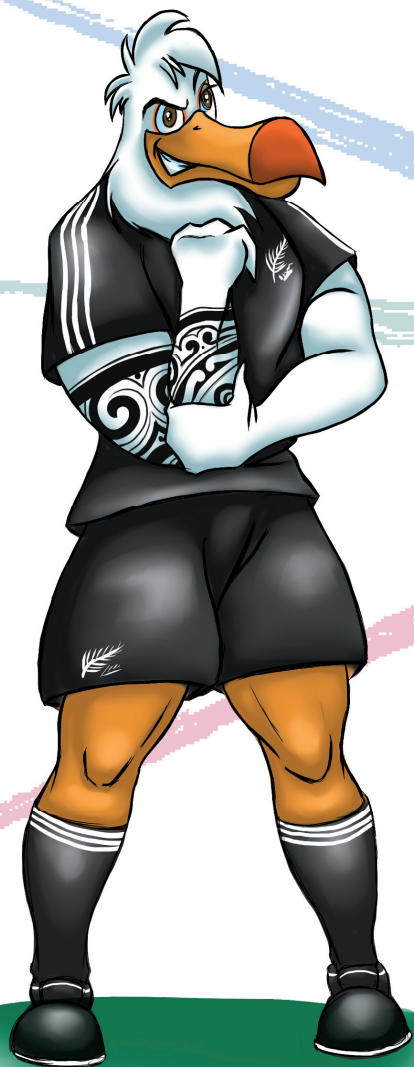
## TASSE AEROPORTUALI:

Al momento dell'imbarco per un volo internazionale vengono richieste dalle autorità locali delle tasse locali pari a circa NZD 25 per persona. A Rotorua viene richiesta una tassa pari a NZD 5 per ogni volo a persona, anche nazionale.

## PATENTE:

La guida è a sinistra ed è obbligatorio l'uso delle cinture di sicurezza. Per il noleggio dell'auto è richiesta la **patente internazionale**.

**I programmi che seguono sono solo una piccola selezione dei nostri Tour con guida italiana e Self Drive. Contattateci per un preventivo su misura!**







# Tour in Nuova Zelanda

## Guided Tour

Tour Regolari con guide locali di lingua Italiana  
Dal 01 Aprile 2016 al 31 Marzo 2017

### Aotearoa

Da Auckland a Queenstown  
9 Giorni - 8 Notti  
Partenza Mercoledì mjh, 2

- 1G Arrivo a Auckland
- 2G Auckland  
Visita della città
- 3G Auckland - Matamata - Rotorua  
Visita di Hobbiton. Nel pomeriggio visita di Te Puia e Kiwi House. Sosta al "Maori Arts & Crafts Institute" e concerto con cena tipica Maori.
- 4G Rotorua - Christchurch - Lake Tekapo  
Riserva termale Waimangu. Visita ad una tipica fattoria Neozelandese nella zona agricola di Canterbury Plains.
- 5G Lake Tekapo - Wanaka  
Visita del lago - Escursione facoltativa volo panoramico su Mt. Cook. Visita a Mt. Cook Village
- 6G Wanaka-Queenstown
- 7G Queenstown  
Escursione a Milford Sound
- 8G Queenstown
- 9G Queenstown - Partenza



### Geyserland

Da Auckland a Auckland  
5 Giorni - 4 Notti  
Partenza Mercoledì mjh, 2

- 1G Arrivo a Auckland
- 2G Auckland  
Visita della città
- 3G Auckland - Matamata - Rotorua  
Visita di Hobbiton. Nel pomeriggio visita di Te Puia e Kiwi House. Sosta al "Maori Arts & Crafts Institute" e concerto con cena tipica Maori.
- 4G Rotorua - Auckland
- 5G Auckland - Partenza

### Southern Cross

Da Auckland a Christchurch  
9 Giorni - 8 Notti  
Partenza Mercoledì mjh, 2

- 1G Arrivo a Auckland
- 2G Auckland  
Visita della città
- 3G Auckland - Matamata - Rotorua  
Visita di Hobbiton. Nel pomeriggio visita di Te Puia e Kiwi House. Sosta al "Maori Arts & Crafts Institute" e concerto con cena tipica Maori.
- 4G Rotorua - Christchurch - Lake Tekapo  
Riserva termale Waimangu. Visita ad una tipica fattoria Neozelandese nella zona agricola di Canterbury Plains.
- 5G Lake Tekapo - Wanaka  
Visita del lago - Escursione facoltativa volo panoramico su Mt. Cook. Visita a Mt. Cook Village
- 6G Wanaka-Queenstown
- 7G Queenstown  
Escursione a Milford Sound
- 8G Queenstown
- 9G Queenstown - Franz Josef  
Visita del Ghiacciaio
- 10G Franz Josef - Greymouth/Punakaiki
- 11G Punakaiki - Kaikoura
- 12G Kaikoura - Christchurch  
Avvistamento delle balene
- 13G Christchurch - Partenza



Per i programmi dettagliati  
dei tour e dei Self Drive  
consultate il catalogo  
"Vola con Gully in Australia,  
Nuova Zelanda e Fiji"



# Nuova Zelanda On the Road

## Self Drive

## New Zealand Complete

### Aotearoa

#### Giorno 01/02 • Auckland

STD - Scenic Hotels Auckland  
 SUP - Rendezvous Grand Hotel  
 DLX - Sofitel Auckland

#### Giorno 03 • Auckland • Rotorua 162km

STD - Ibis Rotorua  
 SUP - Millennium Rotorua  
 DLX - Regent of Rotorua

#### Giorno 04 • Rotorua • Christchurch • Lake Tekapo 230 km

STD - Peppers Bluewater Resort - Hotel Room  
 SUP - Peppers Bluewater Resort - 1 Bedroom Villa  
 DLX - Lake Tekapo Lodge

#### Giorno 05 • Lake Tekapo • Wanaka

STD - Grand Mercure Oakridge  
 SUP - Edgewater Resort  
 DLX - Tin Tub Luxury Lodge

#### Giorno 06 • Wanaka • Queenstown

STD - Copthorne Hotel & Apartments  
 SUP - Copthorne Hotel & Resort  
 DLX - Sofitel Queenstown

#### Giorno 07 • 08 Queenstown

Escursione a Milford Sound il giorno 7

#### Giorno 09 • Queenstown

##### Il programma include:

- 8 notti negli hotel indicati o similari con colazione
- Documenti di viaggio
- Noleggio auto Budget CDAR
- Ingressi al Auckland Museum, Sky Tower, Hobbiton, Te Puia, Waimangu, Skyline Gondola Queenstown.
- Milford sound Nature Cruise pullman A/R e pranzo incluso

### Geyserland

#### Giorno 01/02 • Auckland

STD - Scenic Hotels Auckland  
 SUP - Rendezvous Grand Hotel

#### Giorno 03 • Auckland • Matamata • Rotorua 162km

STD - Ibis Rotorua  
 SUP - Millennium Rotorua

#### Giorno 04 • Rotorua • Auckland 234 km

STD - Peppers Bluewater Resort - Hotel Room  
 SUP - Peppers Bluewater Resort - 1 Bedroom Villa

#### Giorno 05 • Auckland

##### Il programma include:

- 4 notti negli hotel indicati o similari
- Documenti di viaggio
- Noleggio auto Budget CDAR
- Ingressi al Auckland Museum, Sky Tower, Hobbiton, Te Puia, Waimangu.
- Cena Hangi & Concert

### Lord of The Rings

#### Giorno 01 • Auckland

STD - The Quadrant  
 SUP - Heritage Auckland

#### Giorno 02 • Auckland • Rotorua 162km

STD - Ibis Rotorua  
 SUP - Novotel Rotorua Lakeside

#### Giorno 03 • Rotorua • Tongariro 147 km

STD - Skotel Alpine Resort  
 SUP - Chateau Tongariro

#### Giorno 04 • Tongariro

STD - Skotel Alpine Resort  
 SUP - Chateau Tongariro

#### Giorno 05 • Tongariro • Wellington 331 km

STD - Ibis Wellington  
 SUP - Intercontinental Wellington

#### Giorno 06 • Wellington

STD - Ibis Wellington  
 SUP - Intercontinental Wellington

#### Giorno 07 • Wellington • Picton • Nelson

STD - Go Kiwi Silver - Arthur Wakerfield Motor Inn  
 SUP - Rutherford Nelson

#### Giorno 08 • Nelson

STD - Go Kiwi Silver - Arthur Wakerfield Motor Inn  
 SUP - Rutherford Nelson

#### Giorno 09 • Nelson • Franz Josef Glacier 460 km

STD - Punga Grove Franz Josef  
 SUP - Scenic Circle Franz Josef Glacier

#### Giorno 10 • Franz Josef Glacier • Wanaka 234 km

STD - Grand Mercure Oakridge Resort  
 SUP - Edgewater Resort

#### Giorno 11 • Wanaka • Queenstown 116km

STD - Mercure Queenstown Resort  
 SUP - Heritage Queenstown

#### Giorno 12 • 13 Queenstown

STD - Mercure Queenstown Resort  
 SUP - Heritage Queenstown

#### Giorno 14 • Queenstown • Christchurch 478 km

STD - Ashley Hotel Christchurch  
 SUP - Peppers Clearwater Resort

#### Giorno 15 • Christchurch

##### Il programma include:

- 14 notti negli hotel indicati o similari
- Noleggio auto Budget CDAR con assicurazione base
- Hobbiton Movie Set Tour
- Dart River Wilderness Safari
- Traghetto Interisland

#### Giorno 01 • Auckland

STD - Scenic Hotels Auckland  
 SUP - Rendezvous Grand Hotel

#### Giorno 02 • Auckland • Waitomo • Rotorua 367 km

STD - Ibis Rotorua  
 SUP - Millennium Rotorua

#### Giorno 03 • Rotorua • Tongariro 177 km

STD Albatross Motel  
 SUP - Cobden Garden Homestay B&B  
 DLX - McHardy Lodge (BB Incl)

#### Giorno 04 • Tongariro • Wellington 336 km

STD - Ibis Wellington  
 SUP - Rydges Wellington

#### Giorno 05 • Wellington

STD - Ibis Wellington  
 SUP - Rydges Wellington

#### Giorno 06 • Wellington • Picton • Kaikoura 157 km

STD/SUP - Kaikoura Gateway Motor Lodge

#### Giorno 07 • Kaikoura • Punakaiki 450km

STD/SUP - Punakaiki Resort

#### Giorno 08 • Punakaiki • Franz Josef 220 km

STD - Punga Grove Franz Josef  
 SUP - Scenic Circle Franz Josef Glacier

#### Giorno 09 • Franz Josef • Wanaka 269 km

STD - Grand Mercure Oakridge Resort  
 SUP - Edgewater Resort

#### Giorno 10 • Wanaka • Queenstown

STD - Mercure Queenstown Resort  
 SUP - Millennium Queenstown

#### Giorno 11 Queenstown •

\*Escursione a Milford Sound  
 STD - Mercure Queenstown Resort  
 SUP - Millennium Queenstown

#### Giorno 12 • Queenstown • Dunedin 286 km

STD - Quest Dunedin  
 SUP - Scenic Hotel Southern Cross

#### Giorno 13 • Dunedin

STD - Quest Dunedin  
 SUP - Scenic Hotel Southern Cross

#### Giorno 14 • Dunedin

##### Il programma include:

- 13 notti negli hotel indicati o similari
- Noleggio auto Budget CDAR con assicurazione base
- Ingressi al Auckland Museum, Sky Tower, Waitomo Glow Worm Caves, Te Puia, Skyline Gondola.
- Escursioni: Hangi & Concert, Crociera avvistamento balene, Franz Josef Half Ice Explorer, Crociera Milford Sound incluso il Bus A/R, Pranzo a Picnic a Milford Sound.
- Traghetto Interisland

Questa è solo una piccola selezione dei nostri Self Drive  
 Contattateci per un preventivo su misura!



## 1 - PREMESSA: NOZIONE DI PACCHETTO TURISTICO

Premesso che:

a) l'organizzatore e il venditore del pacchetto turistico, cui il consumatore si rivolge, devono essere in possesso dell'autorizzazione amministrativa all'espletamento delle loro attività;

b) il consumatore ha diritto di ricevere copia del contratto di vendita di pacchetto turistico (ai sensi dell'art. 85 del Cod. Cons.), che è documento indispensabile per accedere eventualmente al Fondo di Garanzia di cui all'art. 18 delle presenti Condizioni Generali di contratto.

La nozione di "pacchetto turistico" (art. 84 del Cod. Cons.) è la seguente:

I pacchetti turistici hanno ad oggetto i viaggi, le vacanze e i circuiti "tutto compreso", risultanti dalla prefissata combinazione di almeno due degli elementi di seguito indicati, venduti od offerti in vendita ad un prezzo forfetario, e di durata superiore alle 24 ore ovvero estendendosi per un periodo di tempo comprendente almeno una notte:

a) trasporto;

b) alloggio;

c) servizi turistici non accessori al trasporto o all'alloggio (omissis) ... che costituiscano parte significativa del "pacchetto turistico".

## 2 - FONTI LEGISLATIVE

La compravendita di pacchetto turistico, sia che abbia ad oggetto servizi da fornire in territorio nazionale sia estero, sarà disciplinata dalla L. 27/12/1977 n. 1084 di ratifica ed esecuzione della Convenzione Internazionale relativa al Contratto di Viaggio (CCV) firmata a Bruxelles il 23.4.1970 in quanto applicabile nonché dal Codice del Consumo.

## 3 - INFORMAZIONE OBBLIGATORIA - SCHEDA TECNICA

L'organizzatore ha l'obbligo di realizzare in catalogo o nel programma fuori catalogo una scheda tecnica. Gli elementi obbligatori da inserire nella scheda tecnica del catalogo o del programma fuori catalogo sono:

- estremi dell'autorizzazione amministrativa dell'organizzatore;

- estremi della polizza assicurativa responsabilità civile;

- periodo di validità del catalogo o programma fuori catalogo o viaggio su misura;

- modalità e condizioni di sostituzione (art. 89 del Cod. Cons.);

- cambio di riferimento ai fini degli adeguamenti valutari, giorno o valore.

## 4 - PRENOTAZIONI

La domanda di prenotazione dovrà essere redatta su apposito modulo contrattuale, se del caso elettronico, compilato in ogni sua parte e sottoscritto dal cliente, che ne riceverà copia. L'accettazione delle prenotazioni si intende perfezionata, con conseguente conclusione del contratto, solo nel momento in cui l'organizzatore invierà relativa conferma, anche a mezzo sistema telematico, al cliente presso l'agenzia di viaggi venditrice. Le indicazioni relative al pacchetto turistico non contenute nei documenti contrattuali, negli opuscoli ovvero in altri mezzi di comunicazione scritta, saranno fornite dall'organizzatore in regolare adempimento degli obblighi previsti a proprio carico dall'art. 87 comm. 8 Cod. Cons. in tempo utile prima dell'inizio del viaggio.

## 5 - PAGAMENTI

La misura dell'acconto, pari al 25% del prezzo del pacchetto turistico (salvo nel caso di biglietteria aerea che richieda il saldo contestuale all'emissione), da versare all'atto della prenotazione ovvero all'atto della richiesta impegnativa e la data entro cui prima della partenza dovrà essere effettuato il saldo, risultano dal catalogo, opuscolo o quanto altro. Il mancato pagamento delle somme di cui sopra alle date stabilite costituisce clausola risolutiva espressa tale da determinarne, da parte dell'agenzia intermediaria e/o dell'organizzatore, la risoluzione di diritto.

## 6 - PREZZO

Il prezzo del pacchetto turistico è determinato nel contratto, con riferimento a quanto indicato in catalogo o programma fuori catalogo ed agli eventuali aggiornamenti degli stessi cataloghi o programmi fuori catalogo successivamente intervenuti. Esso potrà essere variato fino a 20 giorni precedenti la partenza e soltanto in conseguenza alle variazioni di:

- costi di trasporto, incluso il costo del carburante;

- diritti e tasse su alcune tipologie di servizi turistici quali imposte, tasse di atterraggio, di sbarco o di imbarco nei porti e negli aeroporti;

- tassi di cambio applicati al pacchetto in questione.

Per tali variazioni si farà riferimento alla Scheda Tecnica pubblicata a lato.

## 7 - MODIFICA O ANNULLAMENTO DEL PACCHETTO TURISTICO PRIMA DELLA PARTENZA

Prima della partenza l'organizzatore o il venditore che abbia necessità di modificare in modo significativo uno o più elementi del contratto, ne dà immediato avviso in forma scritta al consumatore, indicando il tipo di modifica e la variazione del prezzo che ne consegue. Ove non accetti la proposta di modifica di cui al comma 1, il consumatore potrà esercitare alternativamente il diritto di riacquisire la somma già pagata o di godere dell'offerta di un pacchetto turistico sostitutivo ai sensi del 2° e 3° comma dell'art. 8. Il consumatore può esercitare i diritti sopra previsti anche quando l'annullamento dipenda dal mancato raggiungimento del numero minimo di partecipanti previsto nel catalogo o nel programma fuori catalogo, o da casi di forza maggiore e caso fortuito, relativi al pacchetto turistico acquistato. Per gli annullamenti diversi da quelli causati da forza maggiore, da caso fortuito e da mancato raggiungimento del numero minimo di partecipanti, nonché per quelli diversi dalla mancata accettazione da parte del consumatore del pacchetto turistico alternativo offerto, l'organizzatore che annulla (ex art. 33 lett. E Cod. Cons.), restituirà al consumatore il doppio di quanto dallo stesso pagato e incassato dall'organizzatore, tramite l'agente di viaggio. La somma oggetto della restituzione non sarà mai superiore al doppio degli importi di cui il consumatore

sarebbe in pari data debitore secondo quanto previsto dall'art. 8, 4° comma qualora fosse egli ad annullare.

## 8 - RECESSO DEL CONSUMATORE

Il consumatore può recedere dal contratto, senza pagare penali, nelle seguenti ipotesi:

- aumento del prezzo di cui al precedente art. 6 in misura eccedente il 10%;

- modifica in modo significativo di uno o più elementi del contratto oggettivamente configurabili come fondamentali ai fini della fruizione del pacchetto turistico complessivamente considerato e proposta dall'organizzatore dopo la conclusione del contratto stesso, ma prima della partenza e non accettata dal consumatore. Nei casi di cui sopra, il consumatore ha alternativamente diritto:

- ad usufruire di un pacchetto turistico alternativo, senza supplemento di prezzo o con la restituzione dell'eccedenza di prezzo, qualora il secondo pacchetto turistico abbia valore inferiore al primo;

- alla restituzione della sola parte di prezzo già corrisposta.

Tale restituzione dovrà essere effettuata entro 7 giorni lavorativi dal momento del ricevimento della richiesta di rimborso.

Il consumatore dovrà dare comunicazione della propria decisione (di accettare la modifica o di recedere) entro e non oltre 2 giorni lavorativi dal momento in cui ha ricevuto l'avviso di aumento o di modifica.

In difetto di espressa comunicazione entro il termine suddetto, la proposta formulata dall'organizzatore si intende accettata.

Al consumatore che receda dal contratto prima della partenza al di fuori delle ipotesi elencate al 1° comma, saranno addebitati - indipendentemente dal pagamento dell'acconto di cui all'art. 5, 1° comma - il costo individuale di quota apertura pratica, il premio assicurativo e, tranne ove diversamente specificato alla pagine di presentazione dei singoli prodotti del presente opuscolo e/o in fase di conferma dei servizi, le penali indicate nella Scheda Tecnica.

## 9 - MODIFICHE DOPO LA PARTENZA

L'organizzatore, qualora dopo la partenza si trovi nell'impossibilità di fornire per qualsiasi ragione, tranne che per un fatto proprio del consumatore, una parte essenziale dei servizi contemplati in contratto, dovrà predisporre soluzioni alternative, senza supplementi di prezzo a carico del contraente e qualora le prestazioni fornite siano di valore inferiore rispetto a quelle previste, rimborsarlo in misura pari a tale differenza. Qualora non risulti possibile alcuna soluzione alternativa, ovvero la soluzione predisposta dall'organizzatore venga rifiutata dal consumatore per seri e giustificati motivi, l'organizzatore fornirà senza supplemento di prezzo, un mezzo di trasporto equivalente a quello originario previsto per il ritorno al luogo di partenza o al diverso luogo eventualmente pattuito, compatibilmente alle disponibilità del mezzo e di posti e lo rimborserà nella misura della differenza tra il costo delle prestazioni previste e quello delle prestazioni effettivamente fin al momento del rientro anticipato.

## 10 - SOSTITUZIONI

Il cliente rinunciatario può farsi sostituire da altra persona sempre che:

a) l'organizzatore ne sia informato per iscritto almeno 4 giorni lavorativi prima della data fissata per la partenza, ricevendo contestualmente comunicazione circa le generalità del cessionario;

b) il sostituto soddisfi tutte le condizioni per la fruizione del servizio (ex art. 89 del Cod. Cons.) e in particolare i requisiti relativi al passaporto, ai visti, ai certificati sanitari;

c) il soggetto subentrante rimborsi all'organizzatore tutte le spese aggiuntive sostenute per procedere alla sostituzione nella misura che gli verrà quantificata prima della cessione.

Il cedente e il cessionario sono solidalmente responsabili per il pagamento del saldo del prezzo nonché degli importi di cui alla lettera c) del presente articolo. Le ulteriori modalità e condizioni di sostituzione sono indicate in scheda tecnica.

## 11 - OBBLIGHI DEI PARTECIPANTI

I partecipanti dovranno essere muniti di passaporto individuale o di altro documento valido per tutti i Paesi toccati dall'itinerario, nonché dei visti di soggiorno e di transito e dei certificati sanitari che fossero eventualmente richiesti. Essi inoltre dovranno attenersi all'osservanza della regole di normale prudenza e diligenza e a quelle specifiche in vigore nei Paesi destinazione del viaggio, a tutte le informazioni fornite loro dall'organizzatore, nonché ai regolamenti e alle disposizioni amministrative o legislative relative al pacchetto turistico. I partecipanti saranno chiamati a rispondere di tutti i danni che l'organizzatore dovesse subire a causa della loro inadempienza alle sopra esaminate obbligazioni. Il consumatore è tenuto a fornire all'organizzatore tutti i documenti, le informazioni e gli elementi in suo possesso utili per l'esercizio del diritto di surroga di quest'ultimo nei confronti dei terzi responsabili del danno ed è responsabile verso l'organizzatore del pregiudizio arrecato al diritto di surrogazione. Il consumatore comunicherà altresì per iscritto all'organizzatore, all'atto della prenotazione, le particolari richieste personali che potranno formare oggetto di accordi specifici sulle modalità del viaggio, sempre che ne risulti possibile l'attuazione.

## 12 - CLASSIFICAZIONE ALBERGHIERA

La classificazione ufficiale delle strutture alberghiere viene fornita in catalogo o in altro materiale informativo soltanto in base alle espresse e formali indicazioni delle competenti autorità del Paese in cui il servizio è erogato. In assenza di classificazioni ufficiali riconosciute dalle competenti Pubbliche Autorità dei Paesi anche membri della UE cui il servizio si riferisce, l'organizzatore si riserva la facoltà di fornire in catalogo o depliant una propria descrizione della struttura ricettiva, tale da permettere una valutazione e conseguente accettazione della stessa da parte del consumatore.

## 13 - REGIME DI RESPONSABILITÀ

L'organizzatore risponde dei danni arrecati al consumatore a motivo dell'inadempimento totale o parziale delle prestazioni

contrattualmente dovute, sia che le stesse vengano effettuate da lui personalmente sia da terzi fornitori dei servizi, a meno che provi che l'evento è derivato da fatto del consumatore (ivi comprese iniziative autonomamente assunte da quest'ultimo nel corso dell'esecuzione dei servizi turistici) o da circostanze estranee alla fornitura delle prestazioni previste in contratto, da caso fortuito, da forza maggiore, ovvero da circostanze che lo stesso organizzatore non poteva, secondo la diligenza professionale, ragionevolmente prevedere o risolvere. Il venditore presso il quale sia stata effettuata la prenotazione del pacchetto turistico non risponde in alcun caso delle obbligazioni nascenti dall'organizzazione del viaggio, ma è responsabile esclusivamente delle obbligazioni nascenti dalla sua qualità di intermediario e comunque nei limiti per tale responsabilità previsti dalle norme vigenti in materia.

## 14 - LIMITI DEL RISARCIMENTO

Il risarcimento per danni alla persona non può in ogni caso essere superiore ai limiti previsti dalle convenzioni internazionali cui prendono parte Italia e Unione Europea in riferimento alle prestazioni il cui inadempimento ne ha determinato la responsabilità. In ogni caso il limite risarcitorio non può superare l'importo di 50.000 Franchi oro Germinal per danni alle persone, 2.000 Franchi oro Germinal per danno alle cose, 5.000 Franchi oro Germinal per qualsiasi altro danno (art. 13, n. 2 del CCV).

## 15 - OBBLIGO DI ASSISTENZA

L'organizzatore è tenuto a prestare le misure di assistenza al consumatore imposte dal criterio di diligenza professionale esclusivamente in riferimento agli obblighi a proprio carico per disposizione di legge o di contratto. L'organizzatore e il venditore sono esonerati dalle rispettive responsabilità (artt. 13 e 14), quando la mancata o inesatta esecuzione del contratto è imputabile al consumatore o è dipesa dal fatto di un terzo a carattere imprevedibile o inevitabile, ovvero da un caso fortuito o di forza maggiore.

## 16 - RECLAMI E DENUNCE

Ogni mancanza nell'esecuzione del contratto deve essere contestata dal consumatore senza ritardo affinché l'organizzatore, il suo rappresentante locale o l'accompagnatore vi pongano tempestivamente rimedio. Il consumatore dovrà - a pena di decadenza - altresì sporgere reclamo mediante l'invio di una raccomandata, con avviso di ricevimento, all'organizzatore o al venditore, entro e non oltre 10 giorni lavorativi dalla data del rientro presso la località di partenza (ai sensi dell'art. 98 del Cod. Cons.).

## 17 - ASSICURAZIONE

Pentagono S.a.s. è coperta da polizza assicurativa Navale Assicurazioni N. 4116615S per le conseguenze della responsabilità civile verso terzi ai sensi di legge derivanti dall'assicurato nella sua qualità di organizzatore e/o venditore di servizi turistici. L'assicurazione è prestata per la responsabilità civile derivante all'Assicurato ai sensi di legge per l'esercizio di un'impresa legalmente costituita ed autorizzata alla: intermediazione di servizi turistici; organizzazione di viaggi con eventuale prestazione in proprio di servizi di cucina, medico-infermieristici, sociali, ricreativi, sportivi a livello dilettantistico; vendita di servizi turistici ad altri organizzatori di viaggi. La Società si obbliga a tenere indenne l'Assicurato di quanto questi sia tenuto a pagare a titolo di risarcimento (capitale, interessi e spese) per danni corporali, materiali e patrimoniali involontariamente cagionati ai propri clienti in conseguenza di un fatto accidentale verificatosi in relazione ai rischi descritti in polizza. E' compresa la responsabilità per i danni provocati dalle persone di cui l'Assicurato debba rispondere, inclusi gli accompagnatori ed i collaboratori nello svolgimento delle loro mansioni.

## 18 - FONDO DI GARANZIA

Il Fondo Nazionale di Garanzia (art. 100 Cod. Cons.) istituito a tutela dei consumatori che siano in possesso di contratto, provvede alle seguenti esigenze in caso di insolvenza o di fallimento dichiarato del venditore o dell'organizzatore:

a) rimborso del prezzo versato;

b) rimpatrio nel caso di viaggi all'estero.

Il fondo deve altresì fornire un'immediata disponibilità economica in caso di rientro forzato di turisti da Paesi extracomunitari in occasione di emergenze imputabili o meno al comportamento dell'organizzatore.

Le modalità di intervento del Fondo sono stabilite col decreto del Presidente del Consiglio dei Ministri del 23/07/99, n. 349.

## ADDENDUM

Condizioni Generali di Contratto di Vendita di Singoli Servizi Turistici.

## A) DISPOSIZIONI NORMATIVE

I contratti aventi ad oggetto l'offerta del solo servizio di trasporto, di soggiorno, ovvero di qualunque altro separato servizio turistico, non potendosi configurare come fattispecie negoziale di organizzazione di viaggio ovvero di pacchetto turistico, sono disciplinati dalle seguenti disposizioni della CCV: art. 1, n. 3 e n. 6; artt. da 17 a 23; artt. da 24 a 31, per quanto concerne le previsioni diverse da quelle relative al contratto di organizzazione nonché dalle altre pattuizioni specificamente riferite alla vendita del singolo servizio oggetto di contratto.

## B) CONDIZIONI DI CONTRATTO

A tali contratti sono altresì applicabili le seguenti clausole delle condizioni generali di contratto di vendita di pacchetti turistici sopra riportate: art. 4, 1° comma; art. 5; art. 7; art. 8; art. 9; art. 10, 1° comma; art. 11; art. 15; art. 17. L'applicazione di dette clausole non determina assolutamente la configurazione dei relativi contratti come fattispecie di pacchetto turistico. La terminologia delle citate clausole relative al contratto di pacchetto turistico (organizzatore, viaggio ecc.) va pertanto intesa con riferimento alle corrispondenti figure del contratto di vendita di singoli servizi turistici (venditore, soggiorno ecc.). Approvate da Assotravel, Assoviaggi, Astoi e Fiavet. Informativa ex art. 13 D. Lgs. 196/03 (protezione dati personali). Il trattamento dei dati personali - il cui conferimento è necessario per la conclusione e



l'esecuzione del contratto - è svolto, nel pieno rispetto del D. Lgs. 196/2003, in forma cartacea e digitale. I dati saranno comunicati ai soli fornitori dei servizi compresi nel pacchetto turistico. Il cliente potrà in ogni momento esercitare i diritti ex art. 7 D. Lgs. 196/03 contattando IL TEMPO RITROVATO di PENTAGONO S.a.s. Via Camillo Finocchiaro Aprile 15r 16129 Genova. Per i vettori aerei comunitari e quelli appartenenti a Stati aderenti alla Convenzione di Montreal 1999 non sussistono limiti di responsabilità per danni da morte, ferite o lesioni personali del passeggero. Per danni superiori a 100000 DSP (equivalenti a circa € 120.000) il vettore aereo può contestare una richiesta di risarcimento solo se è in grado di provare che il danno non gli è imputabile. In caso di ritardo nel trasporto passeggeri il vettore è responsabile per il danno fino ad un massimo di 4150 DSP (circa € 5000); in caso di distruzione, perdita, danneggiamento o ritardo nella riconsegna dei bagagli, fino a 1000 DSP (circa € 1200). I Vettori non appartenenti a uno Stato aderente alla Convenzione di Montreal 1999 possono applicare regimi di responsabilità differenti da quello sopra riportato. La responsabilità del tour operator nei confronti del passeggero resta in ogni caso disciplinata dal Codice del Consumo e dalle Condizioni Generali di Contratto ASTOI pubblicate nel presente catalogo.

#### SCHEDA TECNICA

Ex Art. 03 - Parte integrante delle Condizioni generali di Partecipazione

#### Validità del Programma

Il programma è valido dal 01/12/2015 al 31/10/2016.

#### Pagamenti:

All'atto della prenotazione dovrà essere versato un acconto pari al 25% delle quote di partecipazione (salvo per le prenotazioni dove è richiesta l'emissione della biglietteria aerea, in questo caso l'importo dell'acconto sarà composto dal saldo totale della biglietteria + il 25% dell'importo di tutti gli altri servizi), oltre la quota d'iscrizione e l'eventuale assicurazione integrativa. Il saldo dovrà pervenire entro e non oltre i 30 giorni prima della data di partenza. Per le prenotazioni effettuate nei 30 giorni precedenti la data di partenza l'intero importo dovrà essere versato al momento della prenotazione. La mancata effettuazione dei pagamenti e delle modalità, incluse le date stabilite, di cui sopra costituirà clausola risolutiva espressa del contratto determinando la risoluzione dello stesso, fatto salvo il risarcimento dell'Organizzatore di ulteriori ed eventuali danni subiti. Nota importante: Qualora il pacchetto prenotato includa voli di linea che richiedano l'emissione contestuale o a breve termine della biglietteria, il saldo dei soli biglietti aerei dovrà essere versato attenendosi alla regola tariffaria stessa.

Variazioni dei costi di trasporto, costi di carburante, diritti e tasse (ex art. 6) i costi di trasporto, i costi di carburante, le tariffe aeree, i diritti e le tasse (quali quelle di atterraggio, di sbarco e di imbarco nei porti e negli aeroporti) sono quelli vigenti al 01/12/2015.

#### Modifiche dopo la conferma:

Ogni variazione richiesta dal consumatore successivamente alla conferma dei servizi facenti parte del pacchetto, comporterà l'addebito al consumatore di: € 100 per pratica; in caso che i biglietti aerei siano già stati emessi all'atto della variazione da parte del consumatore, saranno addebitate oltre alle spese di modifica sopra indicate, le penali e le spese previste dalla IATA o dal vettore, oltre al pagamento all'organizzatore di tutte le spese aggiuntive sostenute per procedere alla variazione.

Nel caso di sostanziali variazioni alla pratica, quali cambio destinazione o cambio data di partenza, potrà essere applicata la normativa delle penali di annullamento riportate in questa scheda tecnica.

La modifica del nominativo del cliente rinunciario con quello del sostituto può non essere accettata da un terzo fornitore di servizi, in relazione ad alcune tipologie di essi, anche se effettuata entro il termine di cui all'art. 10, paragrafo a), delle Condizioni Generali di Contratto di vendita di pacchetti turistici. L'organizzatore non sarà per tanto responsabile dell'eventuale mancata accettazione della modifica da parte dei terzi fornitori di servizi. Tale mancata accettazione sarà tempestivamente comunicata dall'organizzatore alle parti interessate prima della partenza.

Variazioni richieste dal consumatore e recesso del consumatore. Qualsiasi variazione richiesta dal consumatore successivamente alla conferma dei servizi facenti parte del pacchetto comporterà l'addebito al consumatore di € 80,00 per persona, oltre al pagamento all'organizzatore di tutte le spese aggiuntive sostenute per procedere alla variazione. La modifica del nominativo del cliente rinunciario con quello del sostituto può non essere accettata da un terzo fornitore di servizi, in relazione ad alcune tipologie di essi, anche se effettuata entro il termine di cui all'art. 10, paragrafo a), delle Condizioni Generali di Contratto a fianco riportate. L'organizzatore non sarà pertanto responsabile dell'eventuale mancata accettazione della modifica da parte dei terzi fornitori di servizi. Tale mancata accettazione sarà tempestivamente comunicata dall'organizzatore alle parti interessate prima della partenza e, qualora la stessa comporti conseguentemente il recesso dal Contratto da parte del Consumatore, saranno applicate le stesse condizioni di recesso, come indicato di seguito. Al consumatore che receda dal contratto prima della partenza al di fuori delle ipotesi elencate al 1° comma, saranno addebitati - indipendentemente dal pagamento dell'acconto di cui all'art. 5, 1° comma - il costo individuale di quota apertura pratica, il premio assicurativo e, tranne ove diversamente specificato alla pagine di presentazione dei singoli prodotti del presente opuscolo e/o in fase di conferma dei servizi, le penali qui di seguito indicate, a seconda del numero dei giorni che mancano alla data di partenza (giorni lavorativi, non incluso quello del recesso) in cui viene data la comunicazione dell'annullamento:

**Per i soggiorni:**

#### Per i soggiorni:

- € 150,00 a pratica fino a 30 giorni lavorativi prima della partenza;
- 25% della quota di partecipazione fino a 21 giorni lavorativi prima della partenza;
- 50% della quota di partecipazione fino a 8 giorni lavorativi prima della partenza;
- 75% della quota di partecipazione fino a 3 giorni lavorativi prima della partenza;
- 100% della quota di partecipazione a partire da 2 giorni lavorativi prima della partenza;

Per la biglietteria aerea valgono le regole delle singole tariffe.

In caso che i biglietti aerei siano già stati emessi all'atto dell'annullamento da parte del consumatore, saranno addebitate oltre alle penali sopra indicate, le penali e le spese previste dalla IATA o dal vettore.

In ogni caso, nessun rimborso spetta al cliente che decida di interrompere il viaggio o il soggiorno o non usufruire dei servizi regolarmente prenotati ed accettati nel contratto di vendita di pacchetti turistici.

#### Importante:

Alcuni periodi dell'anno o alcune destinazioni o servizi turistici particolari (es. Capodanno, Caraibi o spettacoli teatrali, ecc) possono prevedere regole di prenotazione di pagamento e di annullamento imposte dai fornitori dei servizi stessi, del tutto particolari che possono non coincidere con le regole sopra esposte. Le relative procedure di prenotazione, pagamento e penali di annullamento, verranno specificate al consumatore dall'organizzatore e/o dall'intermediario al momento della prenotazione.

NB: le medesime somme dovranno essere corrisposte da chi non potesse effettuare il viaggio per mancanza o irregolarità dei previsti documenti personali di espatrio.

Nel caso di gruppi precostituiti tali somme verranno concordate di volta in volta alla firma del contratto.

#### Organizzazione Tecnica

IL TEMPO RITROVATO VIAGGI di PENTAGONO S.A.S licenza e Autorizzazione regionale Liguria n. 1828/12495 del 14/06/1991 Copertura Assicurativa Responsabilità Civile T.O.

Il Tempo Ritrovato di Pentagono S.a.s. è coperta da polizza assicurativa Allianz Global Assistance - NR 192651 per le conseguenze della responsabilità civile verso terzi ai sensi di legge derivanti dall'assicurato nella sua qualità di organizzatore e/o venditore di servizi turistici

#### Copertura assicurativa viaggio per il cliente

All'acquisto di un pacchetto turistico Il Tempo Ritrovato Viaggi il Cliente è tenuto all'accensione di una polizza assicurativa di viaggio a copertura delle penali di annullamento del pacchetto previste a carico del Consumatore dall'art. 6 delle Condizioni Generali di contratto di vendita di pacchetti turistici, delle spese relative a malattia, infortunio, furto e danneggiamento bagagli, rimpatrio etc. Il Cliente che acquisterà un pacchetto turistico Il Tempo Ritrovato Viaggi pagherà una polizza viaggio per spese mediche e furto/danneggiamento bagaglio e annullamento che Il Tempo Ritrovato Viaggi ha concordato a condizioni particolarmente favorevoli con Allianz Global Assistance.

Regolamento (CE) n. 2111/2005 - Art. 11 informazione sull'identità del vettore aereo effettivo

Il nome del vettore che effettuerà il/ Vostro/i volo/i è indicato nel foglio di conferma prenotazione; eventuali variazioni Vi saranno comunicate tempestivamente nel rispetto del Regolamento n. 2111/2005.

Escursioni e servizi facoltativi acquistati nella località di destinazione

Le escursioni e più in generale i servizi acquistati, direttamente in loco dal cliente, nella località di destinazione del viaggio e non compresi nel pacchetto Turistico, sono da considerarsi, agli effetti della responsabilità del Tour Operator, esclusi dal contratto di viaggio concluso con IL TEMPO RITROVATO VIAGGI. L'eventuale descrizione in catalogo di tali servizi ha mero scopo informativo circa le peculiarità turistiche della destinazione.

#### Listino Prezzi - descrizione servizi turistici

Le quote dei pacchetti turistici e le descrizioni dei servizi turistici pubblicate in catalogo potranno essere soggette a variazioni, soprattutto in periodi di Fiere, Manifestazioni Sportive etc, salva diffusione della modifica agli intermediari.

**I prezzi presenti sul catalogo sono stati calcolati in base ai cambi vigenti al 01/12/2015**

**“Comunicazione obbligatoria ai sensi dell'art. 17 della Legge 38/2006 - La legge italiana punisce con la pena della reclusione i reati inerenti alla prostituzione e alla pornografia minorile, anche se gli stessi sono commessi all'estero”.**

## Quota Individuale di apertura pratica

Non rimborsabile da versare all'atto dell'iscrizione

Adulti: € 50,00

Bambini 2 - 12 anni: € 25,00

Infant: 0 - 2 anni: gratuita

## Quota Assicurativa

A tutti coloro che prenoteranno un viaggio con Il Tempo Ritrovato verrà addebitato un premio assicurativo che varierà in base al costo del viaggio per persona, come segue:

Quota Assicurativa per persona	
Fino a € 1.000,00	€ 24,00
Fino a € 1.500,00	€ 36,00
Fino a € 2.000,00	€ 48,00
Fino a € 2.500,00	€ 60,00
Fino a € 3.000,00	€ 72,00
Fino a € 4.000,00	€ 96,00
Fino a € 5.000,00	€ 120,00
Fino a € 6.000,00	€ 144,00
Fino a € 7.000,00	€ 168,00
Oltre a € 7.000,00	€ 168,00 + 3% sull'eccedenza

Global Assistance

Allianz 

Le Condizioni Generali dell'assicurazione Allianz Global Assistance sono depositate presso Il Tempo Ritrovato e sono contenute in dettaglio nel certificato di assicurazione che che è possibile consultare e stampare dal sito internet [www.itemporitrovato.com](http://www.itemporitrovato.com)



06 ottobre 2014 - Il personaggio di Gully è stato creato da Andrea Piera Laguzzi ad uso esclusivo per "Il Tempo Ritrovato Viaggi di Pentagono S.a.s."

Tutti i diritti sono riservati ed ogni tentativo di riproduzione totale o parziale sarà perseguibile penalmente.





Love is in the air ♥♥♥



OP 15